

2017

はまろ

町勢要覧資料編



北海道羽幌町



町章の由来

町章は文字そのもので町名「ハポロ」を示しているが、構成の円は町の円満を表し、かつ、中心のホに黒ダイヤ石炭案山子になぞらう豊穡の羽幌米。それに鱗に託す豊漁と、町の三大産業を表現したものである。

町民憲章

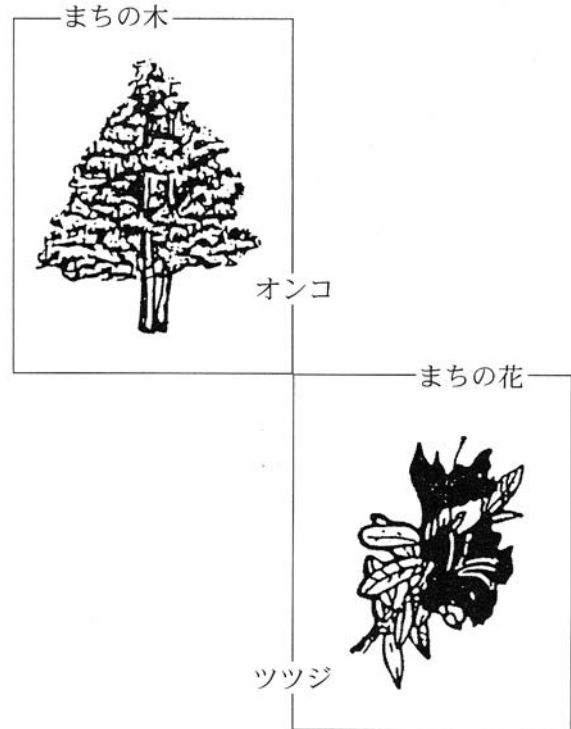
前文

わたくしたちは、秀峰ピッシリをいただき、みのり多い山野と豊かな海をのぞみ、オロロン鳥の天売、オンコの焼尻、の両島をかかえ風雪にたえて、父祖が築いた開拓精神をうけつぎ美しい大自然の中に理想郷をもとめる羽幌町民です。

わたくしたちは、この町を愛し誇りと責任を感じ、たがいのしあわせをねがい、よりよい町民となるために、この町民憲章を定めます。

本文









1. 仕事を大切にし、働くよろこびに生きるうるおいのある町にします。
1. おたがいに思いやりのある、ゆたかな町にします。
1. 自然を愛し、平和で美しい、町にします。
1. 文化を高め、スポーツに親しみ、明るい町にします。
1. きまりを守り、力をあわせて、住みよい町にします。



目次

町民の生活	1
地勢・位置	2
気象	2
人口	4
事業所	7
農業	7
林業	9
水産業	9
商業	11
工業	11
港湾	11
交通	14
観光	14
治安・消防	15
保健・衛生	16
社会福祉	17
教育	18
町政	20
財政	22
町のあゆみ	24
官公庁・諸団体	31

町民の生活

<p>出生 46人 1カ月に 3.8人</p>  <p>平成28年1月～12月</p>	<p>転出 320人 1カ月に 26.6人</p>  <p>平成28年1月～12月</p>	<p>ごみ収集量 2,372t 1日に 6.5t</p>  <p>平成27年度</p>
<p>死亡 109人 1カ月に 9.1人</p>  <p>平成28年1月～12月</p>	<p>交通事故 6件 1カ月に 0.5件</p>  <p>平成28年1月～12月</p>	<p>乗用車保有台数 3,643台 1世帯に1.0台（軽四輪を含む）</p>  <p>平成28年3月末現在</p>
<p>結婚 23件 1カ月に 1.9件</p>  <p>平成28年1月～12月</p>	<p>救急出動 379回 1カ月に 31.6回</p>  <p>平成28年1月～12月</p>	<p>タバコ消費量 17,104,939本 1日1人当たり 6.4本</p>  <p>平成28年1月～12月</p>
<p>離婚 5件 1カ月に 0.4件</p>  <p>平成28年1月～12月</p>	<p>上水道使用量（一般家庭用） 435,160m³ 1日に1人当たり 176ℓ</p>  <p>平成27年度</p>	<p>平成27年国勢調査 総数7,327人</p> 
<p>転入 252人 1カ月に 21.0人</p>  <p>平成28年1月～12月</p>	<p>下水道使用量（一般家庭用） 252,159m³ 1世帯1日当たり 413ℓ</p>  <p>平成27年度</p>	<p>町民税（個人） 276,459千円 1世帯当たり 76千円 1人当たり 38千円</p>  <p>平成27年度（最終調定額）</p>

地勢・位置

羽幌町は留萌管内の中心に位置し、南は苫前町、北は初山別村及び遠別町、東は天塩山地を隔てて幌加内町、西は日本海に面しており、海上24kmに日本最北の国定公園(暑寒別天売焼尻国定公園)に指定されている天売島、焼尻島を有している。

地勢をみると、東部は天塩山地に連なる山岳地帯であり、その主峰ピッシリ山を源流に羽幌川と築別川が朝日台地を境に東西に貫流し、その流域は肥沃な農耕地となっている。

位置と広ぼう

位 置			広 ぼ う		
最 東	東 経	142° 03' 59"	東 西 65.1 km 南 北 27.8 km 海岸線 11.0 km 面 積 472.65km ² (内訳) 市街461.99km ² 天売5.47km ² 焼尻5.19km ²		
	北 緯	44° 14' 07"			
最 西	東 経	141° 17' 30"			
	北 緯	44° 25' 10"			
最 南	東 経	141° 59' 41"			
	北 緯	44° 12' 25"			
最 北	東 経	141° 56' 45"			
	北 緯	44° 27' 18"			

※ 位置は平成28年4月1日現在の「都道府県市区町村の東西南北端点の緯度経度」(国土地理院)による。
面積は平成27年10月1日現在の「全国都道府県市区町村別面積調」(国土地理院)による。

土地利用状況

単位：km²、%

区 分	総 計	田	畑	住 宅	池 沼	山 林	原 野	雑種地	その他
面 積	472.65	19.43	9.63	3.96	0.04	403.64	18.89	6.65	10.41
構成比	100	4.1	2.0	0.8	0.1	85.4	4.0	1.4	2.2

財務課調「平成28年1月1日現在」

気 象

気象の概況

(1) 気 温

単位：℃

月	要素	平 均	日最高 平 均	日最低 平 均	日最高		日最低	
					起 日	起 日		
平成28年	1	-4.5	-2.0	-7.5	3.0	2	-17.6	15
	2	-3.5	-0.9	-6.8	5.8	13	-14.7	24
	3	1.0	4.6	-3.6	13.8	18	-13.7	3
	4	5.8	9.5	1.5	18.9	22	-3.6	11
	5	12.9	17.8	8.1	25.2	19	-1.5	2
	6	15.0	18.5	11.6	25.2	16	4.0	5
	7	19.6	23.1	16.1	28.7	30	8.7	5
	8	22.4	26.6	18.4	31.7	7	10.6	28
	9	18.0	22.4	13.5	30.1	1	7.3	18
	10	10.1	13.1	6.5	21.4	1	0.2	31
	11	1.2	4.0	-1.4	12.3	20	-8.5	23
	12	-2.0	0.9	-5.5	10.5	4	-17.1	28

(2) 降水量

単位：mm 平成28年

要素	月	1	2	3	4	5	6	7	8	9	10	11	12
合計		93.5	124.5	56.5	64.5	45.5	128.0	197.5	204.0)	56.5	190.0	201.0	92.5
日最大		13.5	28.0	16.0	15.0	13.5	50.0	48.5	35.5)	13.5	50.0	27.5	17.0
同起日		2	14	6	18	5	13	28	17	16	20	29	26
日最大1時間		6.5	4.5	5.0	5.5	4.5	9.5	18.0	17.5)	11.0	34.5	9.0	4.0
同起日		2	14	28	14	5	13	28	21	28*	20	15	26
日最大10分間		2.0	2.0	1.5	2.0	2.5	3.0	5.5	8.0)	9.0	12.0	2.5	1.5
同起日		2	10	28	14	5	13	28	4	28	20	29*	6

注)「)」は、資料不足値(統計値を求める対象となる資料が許容範囲で欠けている場合)を示す。

「*」は、観測値の同じ日が2日以上あることを示し、新しい方の起日を記載している。

(3) 風速

単位：m/s 平成28年

要素	月	1	2	3	4	5	6	7	8	9	10	11	12
平均		5.9	5.3	4.3	4.6	4.1	2.8	2.8	3.0	3.2	6.5	5.5	5.3
日最大		12.9	17.6	14.9	14.7	13.2	11.4	10.9	12.5	13.2	15.6	14.6	15.0
同風向		北	西北西	北	南西	西	北北東	西南西	東南東	西北西	北西	南西	西
同起日		20	15	1	5	8	1	3	30	16	7	8	2
日最大瞬間		20.1	27.3	22.7	23.0	19.4	17.2	17.2	22.5	20.2	24.3	22.9	23.7
同風向		西	西北西	北	南西	西	北	南西	東	西北西	北西	西	西
同起日		28	15	1	5	8	1	3	30	16	7	8	2

単位：日

要素	月	1	2	3	4	5	6	7	8	9	10	11	12
日最大風速	10.0-14.9m/s	14	14	7	7	6	1	1	3	3	20	13	10
	15.0-29.9m/s	0	2	0	0	0	0	0	0	0	2	0	1
	30.0m/s以上	0	0	0	0	0	0	0	0	0	0	0	0
日数	合計	14	16	7	7	6	1	1	3	3	22	13	11

(4) 年別比較表

区分	気 温 (°C)			降 水 量(mm)		最 深 積 雪 量 (c m)	風 速 (m/s)						
	平均	最高	最低	最大	総 量		日 最 大		日最大瞬間				
							風 速	風 向	風 速	風 向			
年													
23	8.0	30.5	-17.1	80.5	1,686.5	124	17.9	南西	27.1	南西			
24	8.0	33.9	-20.0	57.5	1,369.0	130	22.4	南西	34.1	南西			
25	8.1	31.3	-20.2	45.5	1,545.5	127]	17.1	北北西	25.6	北			
26	7.9	31.7	-20.9	100.5	1,430.5	98	19.4	南西	30.0	西南西			
27	8.6	28.8	-18.7	69.5	1,314.5	79	20.2	北西	32.4	南西			
28	8.0	31.7	-17.6	50.0	1,454.0	67	17.6	西北西	27.3	西北西			

注) 気 温 …… [日最高気温・年極値]
日最低気温・年極値]
降 水 量 …… 日最大降水量・年極値

注)「]」は、資料不足値(統計値を求める対象となる資料が許容する範囲を超えて欠けている場合)を示す。

観測所名及び所在地/観測所名：羽幌特別地域気象観測所・所在地：羽幌町南3条4丁目1-1

人 口

人口の推移

単位：人

年次	世帯数		人 口			一戸当り人口	調査根拠
			男	女	計		
昭和10年	計		6,315	6,079	12,394		国勢調査 10月1日
15年	計		6,569	5,823	12,392		"
22年	羽幌	2,530	6,788	6,847	13,635	5.4	"
	天売	330	1,036	1,015	2,051	6.2	
	焼尻	381	1,145	1,138	2,283	6.0	
	計	3,241	8,969	9,000	17,969	5.5	
25年	羽幌	3,106	9,089	8,575	17,664	5.7	"
	天売	355	1,123	1,137	2,260	6.4	
	焼尻	406	1,315	1,306	2,621	6.5	
	計	3,867	11,527	11,018	22,545	5.8	
30年	羽幌	3,976	11,329	10,787	22,116	5.6	"
	天売	341	1,065	1,089	2,154	6.3	
	焼尻	420	1,306	1,264	2,570	6.1	
	計	4,737	13,700	13,140	26,840	5.7	
35年	羽幌	4,885	12,765	11,739	24,504	5.0	"
	天売	328	855	888	1,743	5.3	
	焼尻	370	966	955	1,921	5.2	
	計	5,583	14,586	13,582	28,168	5.0	
40年	羽幌	6,173	13,895	13,307	27,202	4.4	"
	天売	312	729	783	1,512	4.8	
	焼尻	355	785	767	1,552	4.4	
	計	6,840	15,409	14,857	30,266	4.4	
45年	計	5,800			22,000	3.8	(総務庁統計局による推定人口)
47年	羽幌	3,560	6,237	6,814	13,051	3.7	常住人口統計調査 (昭和47.3.15現在)
	天売	268	499	531	1,030	3.8	
	焼尻	320	536	537	1,073	3.4	
	計	4,418	7,272	7,882	15,154	3.7	
50年	羽幌	3,515	5,752	6,203	11,955	3.4	国勢調査 10月1日
	天売	268	424	468	892	3.3	
	焼尻	264	389	388	777	2.9	
	計	4,047	6,565	7,059	13,624	3.4	
55年	羽幌	3,744	5,648	6,065	11,713	3.1	"
	天売	282	422	401	823	2.9	
	焼尻	281	360	358	718	2.6	
	計	4,307	6,430	6,824	13,254	3.1	
60年	羽幌	3,661	5,234	5,702	10,936	3.0	"
	天売	269	352	338	690	2.6	
	焼尻	264	308	322	630	2.4	
	計	4,194	5,894	6,362	12,256	2.9	
平成2年	羽幌	3,471	4,615	5,175	9,790	2.8	"
	天売	244	316	291	607	2.5	
	焼尻	256	271	276	547	2.1	
	計	3,971	5,202	5,742	10,944	2.8	
7年	羽幌	3,499	4,317	4,768	9,085	2.6	"
	天売	234	275	255	530	2.3	
	焼尻	235	227	260	487	2.1	
	計	3,968	4,819	5,283	10,102	2.5	
12年	羽幌	3,424	4,048	4,426	8,474	2.5	"
	天売	219	240	236	476	2.2	
	焼尻	211	196	218	414	2.0	
	計	3,854	4,484	4,880	9,364	2.4	
17年	羽幌	3,318	3,786	4,216	8,002	2.4	"
	天売	194	197	201	398	2.1	
	焼尻	186	161	179	340	1.8	
	計	3,698	4,144	4,596	8,740	2.4	
22年	羽幌	3,205	3,455	3,870	7,325	2.3	"
	天売	172	186	180	366	2.1	
	焼尻	157	136	137	273	1.7	
	計	3,534	3,777	4,187	7,964	2.3	
27年	羽幌	3,080	3,228	3,585	6,813	2.2	"
	天売	159	163	150	313	2.0	
	焼尻	128	99	102	201	1.6	
	計	3,367	3,490	3,837	7,327	2.2	

地区別人口及び世帯数

単位：人

区分 地区名	平成 12 年		平成 17 年		平成 22 年		平成 27 年	
	人口	世帯数	人口	世帯数	人口	世帯数	人口	世帯数
川南	2,939	1,257	2,742	1,183	2,469	1,124	2,289	1,075
緑町	319	114	300	116	282	117	249	109
幸町	751	328	739	338	636	301	591	283
南町	558	256	515	236	517	239	589	246
栄町	1,196	460	1,218	468	1,112	452	1,075	451
寿町	297	113	260	102	233	93	201	88
川北	1,228	471	1,180	474	1,110	467	1,012	465
北町	484	208	417	194	355	180	267	142
朝日	122	39	192	75	268	115	262	122
汐見	21	8	21	8	11	5	X	X
高台	40	9	37	9	29	8	25	11
築別	171	60	118	41	112	38	87	32
上築	101	27	81	21	58	17	44	14
曙	38	15	32	11	26	10	18	6
中	161	43	123	31	93	28	87	28
平	25	9	20	8	18	8	17	8
築別	0	0	0	0	0	0	0	0
炭碓	0	0	0	0	0	0	0	0
羽幌	0	0	0	0	0	0	0	0
上羽幌	23	7	7	3	6	3	0	0
計	8,474	3,424	8,002	3,318	7,325	3,205	6,813	3,080
焼尻	414	211	340	186	273	157	201	128
天売	476	219	398	194	366	172	313	159
計	890	430	738	380	639	329	514	287
合計	9,364	3,854	8,740	3,698	7,964	3,534	7,327	3,367

「X」統計法第14条により秘匿扱いおよび公示保留のもの

国勢調査「各年10月1日現在」

男女別5歳階級人口の推移

単位：人

区分 年齢別	平成 12 年			平成 17 年			平成 22 年			平成 27 年		
	男	女	計	男	女	計	男	女	計	男	女	計
0歳～4歳	172	155	327	180	155	335	123	124	247	119	120	239
5～9	187	173	360	154	150	304	156	142	298	129	115	244
10～14	258	228	486	169	162	331	147	136	283	160	146	306
15～19	205	184	389	166	156	322	114	111	225	97	105	202
20～24	201	149	350	152	144	296	101	87	188	81	69	150
25～29	234	219	453	221	189	410	166	137	303	143	104	247
30～34	238	239	477	236	215	451	200	173	373	161	136	297
35～39	219	224	443	220	222	442	223	213	436	200	169	369
40～44	279	271	550	227	213	440	227	215	442	238	214	452
45～49	355	359	714	256	261	517	221	195	416	206	198	404
50～54	378	422	800	352	356	708	254	242	496	223	197	420
55～59	325	421	746	357	414	771	325	334	659	239	230	469
60～64	350	406	756	303	406	709	336	410	746	294	325	619
65～69	359	390	749	314	382	696	271	386	657	304	385	689
70～74	328	359	687	311	363	674	286	362	648	246	364	610
75～79	200	318	518	277	321	598	272	333	605	255	328	583
80～84	106	185	291	157	255	412	214	275	489	202	271	473
85～89	58	111	169	61	136	197	104	200	304	130	198	328
90～94	27	51	78	23	72	95	28	84	112	50	128	178
95～99	5	16	21	7	20	27	7	22	29	8	28	36
100歳以上	-	-	-	1	4	5	1	5	6	-	6	6
年齢不詳	-	-	-	-	-	-	1	1	2	5	1	6
合計	4,484	4,880	9,364	4,144	4,596	8,740	3,777	4,187	7,964	3,490	3,837	7,327

国勢調査「各年10月1日現在」

人口動態

単位：人

年	自然動態			社会動態			その他			異動増減計
	出生	死亡	増減	転入	転出	増減	増加	減少	増減	
平成17	72	101	△29	331	392	△61	1	1	0	△90
18	55	94	△39	304	437	△133	9	9	0	△172
19	41	92	△51	297	437	△140	2	0	2	△189
20	52	133	△81	269	402	△133	3	1	2	△212
21	56	111	△55	288	366	△78	0	1	△1	△134
22	53	108	△55	284	315	△31	0	0	0	△86
23	59	123	△64	258	358	△100	2	1	1	△163
24	49	111	△62	264	366	△102	0	1	△1	△165
25	40	112	△72	264	339	△75	0	0	0	△147
26	48	134	△86	251	331	△80	0	1	△1	△167
27	48	103	△55	251	292	△41	0	2	△2	△98
28	46	109	△63	252	320	△68	0	1	△1	△132

「住民基本台帳」

産業別就業者数（15歳以上）

単位：人

産業	平成12年			平成17年			平成22年		
	男	女	計	男	女	計	男	女	計
総数	2,866	2,018	4,884	2,485	1,814	4,299	2,180	1,550	3,730
第1次産業	571	360	931	518	330	848	508	279	787
農業	229	209	438	206	194	400	203	154	357
林業及び狩猟業	49	5	54	34	1	35	38	3	41
漁業及び水産養殖業	293	146	439	278	135	413	267	122	389
第2次産業	809	291	1,100	586	165	751	396	126	522
鉱業	32	4	36	23	5	28	2	0	2
建設業	566	89	655	406	53	459	268	34	302
製造業	211	198	409	157	107	264	126	92	218
第3次産業	1,485	1,365	2,850	1,381	1,319	2,700	1,267	1,143	2,410
卸売及び小売業	357	533	890	295	395	690	266	283	549
金融及び保険業	19	43	62	16	40	56	16	28	44
不動産業	2	0	2	2	0	2	18	4	22
運輸・通信業	237	40	277	184	32	216	177	34	211
電気・ガス・水道業	32	4	36	28	2	30	30	4	34
サービス業	635	690	1,325	686	808	1,494	589	742	1,331
公務	203	55	258	170	42	212	171	48	219
分類不能	1	2	3	0	0	0	9	2	11
総人口	4,484	4,880	9,364	4,144	4,596	8,740	3,777	4,187	7,964
就業者（15歳以上）	2,866	2,018	4,884	2,485	1,814	4,299	2,180	1,550	3,730
無就業者（14歳以下も含む）	1,618	2,862	4,480	1,659	2,782	4,441	1,597	2,637	4,234

国勢調査「各年10月1日現在」

事業所

単位：人

業種	区分	18		21		24		26	
		事業所数	従業員数	事業所数	従業員数	事業所数	従業員数	事業所数	従業員数
総数		694	3,962	638	3,826	506	2,756	536	3,259
農林水産業		26	298	28	338	22	295	25	316
鉱業		5	39	1	9	1	9	1	10
建設業		64	471	59	269	51	243	49	219
製造業		31	270	26	227	19	155	17	186
卸売・小売業、飲食店		272	1,094	256	1,081	225	967	187	760
金融保険業		9	46	10	63	9	45	7	44
不動産業		29	37	28	67	22	46	23	40
運輸通信業		30	192	28	261	27	187	25	202
電気ガス水道熱供給業		7	29	4	24	1	11	4	22
サービス業等		205	1,278	182	1,264	129	798	182	1,226
公務		16	208	16	223	-	-	16	229

事業所・企業統計「平成18年10月1日」

経済センサス「平成21年7月1日、平成24年2月1日、平成26年7月1日現在」

※平成24年経済センサスにおいては、国・地方公共団体の事業所は対象外。

※事業所とは、営利・非営利に関係なく「その事業を行うことにより収入を得ている人、あるいは、生計を立てている人がいる個々の場所」を言う。ただし、個人経営の農・林・漁家は除く。

農業

経営耕地規模別・専業・兼業別農家別

単位：戸

区分	総数	専業農家						第一種兼業農家						第二種兼業農家					
		例外規定	5ha未満	5ha～10ha未満	10ha～20ha未満	20ha以上	計	例外規定	5ha未満	5ha～10ha未満	10ha～20ha未満	20ha以上	計	例外規定	5ha未満	5ha～10ha未満	10ha～20ha未満	20ha以上	計
平成10年	264	-	24	21	24	18	87	-	10	45	41	9	105	-	53	11	7	1	72
11年	213	-	18	23	12	16	69	-	6	37	48	13	104	-	17	17	5	1	40
16年	169	-	10	21	20	14	65	-	2	21	37	15	75	-	5	12	9	3	29
21年	142	-	-	-	-	-	83	-	-	-	-	-	42	-	-	-	-	-	17
26年	119	-	-	-	-	-	60	-	-	-	-	-	48	-	-	-	-	-	11

「各年2月1日現在」

年齢別世帯員数

単位：人

区分	世帯員総数	男						女					
		総数	14歳～以下	15歳～19歳	20歳～29歳	30歳～59歳	60歳～以上	総数	14歳～以下	15歳～19歳	20歳～29歳	30歳～59歳	60歳～以上
平成10年	998	504	67	40	35	185	177	494	57	23	15	192	207
11年	823	420	62	33	30	160	135	403	49	19	16	154	165
16年	641	320	28	20	29	119	124	321	34	14	15	117	141
21年	532	265	22	9	25	99	110	267	18	19	15	83	132
26年	415	216	17	9	17	82	91	199	18	4	9	59	109

平成10年農業基本調査

平成11年2000年世界農林業センサス、平成16年2005年農林業センサス

平成21年2010年農林業センサス、平成26年2015年農林業センサス

「各年2月1日現在」

家畜飼養頭羽数

年	区分	乳用牛		肉用牛		豚	
		農家数	頭数	農家数	頭数	農家数	頭数
			総数		総数		
10		8	662	9	159	2	285
11		8	604	8	105	1	227
16		8	638	5	46	1	158
21		10	656	7	124	1	—
26		7	443	3	X	1	X

「各年2月1日現在」

10年農業基本調査

平成11年2000年世界農林業センサス、平成16年2005年農林業センサス

平成21年2010年農林業センサス、平成26年2015年農林業センサス

「X」統計法第14条により秘匿扱いおよび公示保留のもの

農産物の作付面積、収穫量

単位：ha, t

区分	年	23		24		25		26		27	
		作付面積	収穫量	作付面積	収穫量	作付面積	収穫量	作付面積	収穫量	作付面積	収穫量
水稲		1,100	5,820	1,100	5,760	1,110	5,630	1,080	5,630	1,020	5,350
小麦		180	414	190	689	214	689	219	665	261	659
ばれいしょ		2	28	2	21	2	41	0	8	—	—
大豆		150	267	137	327	146	272	151	263	170	292
そば		98	54	141	105	129	91	108	61	107	45

「北海道農林水産統計年報」

注) 平成19年分から公表対象品目が縮小。産出額は数字が町村別に抽出できないため未掲載。

林 業

就 業 者 数

単位：人

年	項 目	20歳未満	20～29歳	30～39歳	40～49歳	50～59歳	60歳以上	計
		平成 17	男	1	0	3	5	
	女	0	0	0	0	1	0	1
	計	1	0	3	5	16	10	35
平成 22	男	0	3	6	7	10	12	38
	女	0	0	1	1	1	0	3
	計	0	3	7	8	11	12	41
平成 27	男	0	3	6	7	10	12	38
	女	0	0	1	1	1	0	3
	計	0	3	7	8	11	12	41

国勢調査「各年10月1日現在」

森林面積及び蓄積

所 有 区 分	面 積 (ha)					蓄 積 (千m ³)		
	計	天然林	人工林	無立木地	その他	計	針葉樹	広葉樹
森林管理局所管国有林	33,381	27,634	4,222	—	1,525	3,638	1,022	2,617
その 他 国 有 林	—	—	—	—	—	—	—	—
道 有 林	—	—	—	—	—	—	—	—
町 有 林	929	327	514	88	—	118	83	34
私 有 林 等	6,134	3,934	1,907	294	—	789	440	348
計	40,444	31,895	6,642	382	1,525	4,545	1,545	2,999

※計は内訳と一致しない場合がある。

北海道林業統計「平成27年4月1日現在」

水 産 業

組合員数及び経営体数

単位：人，体

年	24		25		26		27	
	組 合 員 数	経 営 体 数	組 合 員 数	経 営 体 数	組 合 員 数	経 営 体 数	組 合 員 数	経 営 体 数
羽 幌 地 区	70	69	70	69	68	68	68	68
天 売 地 区	72	57	65	57	63	55	61	54
焼 尻 地 区	38	34	37	34	35	32	33	30
計	180	160	172	160	166	155	162	152

水産概要「各年12月31日現在」

漁 船 在 籍 数

単位：隻，t

階 層	区 分	隻 数	ト ン 数
		無動力船（船外機付）	196
動 力 船	0～ 3 t	2	4.90
	3～ 5 t	73	330.38
	5～10 t	18	151.85
	10～20 t	12	193.45
	20～50 t	0	0.00
	50 t 以上	3	292.00
合 計		304	1,109.34

水産概要「平成27年12月31日現在」

漁獲量と漁獲高

単位：t,千円

年	区 分 魚 種	羽 幌 地 区		天 売 地 区		焼 尻 地 区		合 計	
		数 量	金 額	数 量	金 額	数 量	金 額	数 量	金 額
24	魚 類	732	208,948	234	90,500	24	22,763	990	322,211
	水産動物	1,234	1,418,312	311	202,438	193	175,895	1,738	1,796,645
	貝 類	1,205	308,555	159	44,453	188	45,053	1,552	398,061
	藻 類	—	—	—	—	—	—	—	—
	合 計	3,171	1,935,815	704	337,391	405	243,711	4,280	2,516,917
25	魚 類	483	143,704	221	63,459	16	15,366	720	222,529
	水産動物	1,272	1,670,690	278	242,813	161	208,819	1,711	2,122,322
	貝 類	931	291,854	150	47,213	170	50,197	1,251	389,264
	藻 類	—	—	—	—	—	—	—	—
	合 計	2,686	2,106,248	649	353,485	347	274,382	3,682	2,734,115
26	魚 類	583	178,368	147	55,912	17	20,193	747	254,473
	水産動物	1,094	1,637,882	257	272,405	154	232,545	1,505	2,142,832
	貝 類	1,186	340,723	151	49,690	174	49,632	1,511	440,045
	藻 類	1	1,300	—	228	—	—	1	1,528
	合 計	2,864	2,158,273	555	378,235	345	302,370	3,764	2,838,878
27	魚 類	532	189,796	156	83,151	11	10,902	699	283,849
	水産動物	1,250	1,843,985	241	260,333	167	254,885	1,658	2,359,203
	貝 類	1,383	432,948	201	55,937	187	52,537	1,770	541,422
	藻 類	2	3,079	—	—	—	—	2	3,079
	合 計	3,167	2,469,808	598	399,421	365	318,324	4,129	3,187,553

水産概要「各年1月1日～12月31日」

魚種別漁獲量と漁獲高

単位：t,千円

魚 類 別	24		25		26		27	
	数 量	金 額	数 量	金 額	数 量	金 額	数 量	金 額
ま ぐ ろ	16	19,261	10	15,505	15	22,890	3	5,096
ま す	0	331	0	5	0	34	0	26
た ら	162	49,086	167	26,756	92	19,974	103	49,068
ほ っ け	10	969	9	2,020	9	1,461	15	4,011
ひ ら め	27	24,300	29	25,199	21	18,716	29	29,207
か れ い 類	456	104,106	304	68,954	310	76,283	242	76,486
い か な ご	—	—	—	—	—	—	—	—
に し ん	6	1,827	2	461	6	1,516	8	2,080
か す べ	8	5,599	7	4,530	9	5,875	14	9,012
か じ か	41	5,052	30	6,134	46	10,599	64	11,392
さ け	237	95,701	133	54,908	213	80,352	198	81,744
そ の 他 魚 類	27	15,979	29	18,057	26	16,773	23	15,728
す る め い か	53	16,724	36	13,780	1	496	28	11,356
や り い か	2	3,203	16	12,842	1	1,521	8	9,345
た こ	463	221,625	478	199,766	400	170,937	460	174,143
な ま こ	166	400,594	172	685,458	175	707,550	174	742,114
え び	892	1,025,185	876	1,068,348	780	1,060,004	841	1,216,224
う に	162	129,127	133	142,128	148	202,324	147	206,021
その他の水産物	0	187	—	—	—	—	—	—
あ わ び	—	—	—	—	—	—	—	—
ほ た て	1,526	392,570	1,235	385,445	1,492	434,861	1,747	534,365
そ の 他 貝 類	26	5,491	16	3,819	19	5,184	23	7,057
こ ん ぶ	—	—	—	—	1	1,528	2	3,079
わ か め	—	—	—	—	—	—	—	—
合 計	4,280	2,516,917	3,682	2,734,115	3,764	2,838,878	4,129	3,187,554

水産概要「各年1月1日～12月31日」

商 業

単位：人, 万円

産業分類別	年	19			24			26		
		商店数	従業者数	年間販売額	商店数	従業者数	年間販売額	商店数	従業者数	年間販売額
総数		145	648	1,250,877	109	536	1,164,900	99	506	1,411,800
卸売業		17	62	176,656	13	44	369,100	15	47	385,500
小売業		128	586	1,074,221	96	492	795,800	84	459	1,026,300
小売業内訳	織物・衣類・身のまわり品小売業	10	49	74,393	8	24	27,500	8	24	33,300
	飲食料品小売業	50	215	361,968	35	193	303,000	26	160	308,900
	機械器具小売業	11	45	95,186	10	59	92,000	11	61	162,600
	その他の小売業	57	277	542,674	43	216	373,300	39	214	521,500

商業統計調査「平成19年6月1日、平成26年7月1日現在」

経済センサス「平成24年2月1日現在」

※平成21年商業統計調査は、経済センサスの実施により中止。

羽幌町ホームページ～事業者向け情報～産業振興・労働～商工業振興～商工観光概要～最新年度

工 業

単位：人, 万円

産業分類別	年	24			25			26		
		事業所数	従業者数	製造品出荷額等	事業所数	従業者数	製造品出荷額等	事業所数	従業者数	製造品出荷額等
総数		9	138	290,209	8	136	271,075	8	144	307,933

工業統計調査「各年12月31日現在」

港 湾

羽幌港の現況

(1) 水域施設

(イ) 大型船泊地

種 別	被覆物名称	泊地面積 (㎡)	水 深 別 内 訳		
			-0.5m未満	-7.5m未満	-7.5m以上
被 覆 内	内港防波堤	47,250	—	47,250	—
"	西防波堤	44,364	—	44,364	—
被 覆 外		—	—	—	—
計		91,614	—	91,614	—

(ロ) 小型船泊地

泊 地 名 称	管 理 者	被 覆 水 域		
		所在の場所	水面積 (㎡)	水 深 (m)
漁 港 区	羽 幌 町	港町1丁目地先	25,086	-3.5
港 町 地 区	"	港町2～3丁目	27,250	-4.0
浜 町 地 区	"	浜町1～2丁目地先	6,000	-3.5
計			58,336	

(2) けい留施設

(イ) 大型けい船岸壁 (取付部除く)

埠頭名称	延長 (m)	水深 (m)	けい船能力		建設年数
			重量トン数 (t)	バース数	
第1港町岸壁	90.0	-5.5	1,500	1	昭和40~42年
第2港町岸壁	90.7	-5.5	1,500	1	昭和41~42年
第3港町岸壁	90.0	-5.5	1,500	1	昭和54~55年
第1中央-5.0m岸壁 (耐震)	87.91	-5.0	1,100	1	平成15~24年
第2中央-5.0m岸壁	80.44	-5.0	1,100	1	平成22~24年

(ロ) 小型けい船岸壁 (取付部除く)

埠頭名称	延長 (m)	水深 (m)	けい船能力		建設年数
			重量トン数 (t)	バース数	
港町物揚場1~4	420	-3.6~-4.0	300	16	昭和44~平成14年
南・東北物揚場	530	-3.5	100	21	昭和10~58年
船揚場	180	-2.5~-4.0	-	-	昭和27~平成4年
浜町-3.5m物揚場	190	-3.6	15	7	平成2~4年
第2浜町-3.5m物揚場	70	-3.7	15	2	平成11年
物揚場(-3.0m)	100	-3.1	5~10	4	平成10~14年

(3) 外かく施設

名称	延長(m)	摘 要
防波堤	2,460	南防波堤36m 北防波堤58m 新北防波堤711m 西防波堤1,117m 波除防波堤15m 浜町防波堤123m 浜町波除堤40m 内港防波堤280m 防波堤 (波除) 80m
護岸	1,844	港町臨港道路護岸29m 北防波護岸43m 港町護岸10m 南防波護岸20m 防波護岸214m 港町船揚場取付護岸44m 北町護岸430m 道路南護岸38m 浜町防波護岸70m 中央緑地護岸125m 臨港道路護岸240m 浜町北防波護岸346m 中央護岸235m
その他	315	港町防砂堤303m 北突堤12m

(4) 臨港交通施設

(イ) 道路

埠頭名称	管理者	延長 (m)	面積 (㎡)	構造	摘要
港町臨港道路	港湾管理者	662	5,648	コンクリート舗装	昭和43年
第2港町臨港道路	"	355	3,436	アスファルト舗装	昭和49年
港湾補助道路	"	108	1,728	"	昭和49年
港町道路	"	240	3,776	"	平成7年
道路 (南)	"	775	10,371	"	平成14年
浜町臨港道路	"	747	7,136	"	平成21年

(5) 船舶補給施設

(イ) 給水設備

種類	場所	経営者	数量	最大能力		補給を受ける船舶 のけい留位置
				時間	トン	
水栓 (自動)	港町岸壁	羽幌町	1	1	60	第1 第2 港町岸壁

(ロ) 給油設備

種類	経営者	種類	動力	最大能力		貯蓄能力 (t)	補給を受ける船舶 のけい留位置
				時間	トン		
港町3丁目	漁協	ポンプ式送油機	電力	1	40	300	港町物揚場

港名	稚内	留萌	小樽	函館	苫小牧	釧路	新潟	小名浜	東京	名古屋	神戸
距離(カイリ)	75	29	77	355	401	487	457	588	820	950	1,092

(6) 荷さばき保管施設

(イ) 上屋・倉庫

埠頭名称	経営者	名称	棟数	総床面積	構造	摘要
第1中央-5.0m岸壁(耐震)	羽幌町	旅客上屋	1	797㎡	木造一部鉄骨造	平成24年
漁港区物揚場	北るもい漁協	上屋	①1	505㎡	鉄筋コンクリート	昭和44年
"	"	倉庫	①1②2	1,571㎡	"	昭和39年
港町物揚場	羽幌加工組合	"	1	871㎡	"	昭和43年

(ロ) 荷さばき地

種類	名称	管理者名等	面積(㎡)	構造	主要取扱貨物	建設開始及び終了年度	事業費
荷捌地	第1港町荷捌地	港湾管理者	2,440	コンクリート舗装	水産品	昭和41年	19,342千円
"	第2港町荷捌地	"	4,346	"	砂利・砂・石材等	昭和42年	8,236千円
"	第3港町荷捌地	"	3,892	素地	"	昭和44~49年	86,000千円
"	第4港町荷捌地	"	4,920	"	"	昭和45~49年	48,000千円
"	第5港町荷捌地	"	2,121	コンクリート舗装	水産品	昭和54~55年	40,413千円
"	第6港町荷捌地	"	1,234	"	その他製造工業品	平成13~14年	86,766千円
"	北荷捌地	"	627	素地	水産品	昭和52年	36,775千円
"	第1浜町荷捌地	"	2,828	"	砂利・砂・石材等	平成2年~3年	7,927千円
"	第2浜町荷捌地	"	5,040	"	"	平成2年~3年	13,414千円
"	第3浜町荷捌地	"	3,488	"	"	平成2年~3年	9,146千円
"	第4浜町荷捌地	"	4,425	"	その他製造工業品	平成11年	11,585千円
"	浜町起債用地	"	2,663	"	"	平成3年	17,150千円
"	荷さばき地(南)	"	2,468	"	"	平成14年	22,829千円
"	第1中央荷捌地	"	6,283	コンクリート舗装	フェリー(自航)	平成20~24年	121,979千円
"	第2中央荷捌地	"	3,041	"	"	平成23~24年	59,393千円

(ハ) 保管施設

種類	名称	管理者名等	面積(㎡)	構造	主要取扱貨物	建設開始及び終了年度	備考
野積場	北野積場	港湾管理者	8,174	素地	鮮魚	昭和40年	
"	南野積場	"	4,383	"	"	昭和40年	
"	第1港町野積地	"	4,602	"	雑貨及び駐車場	昭和42年	
"	第2港町野積地	"	6,247	"	骨材	昭和42年	
"	第3港町野積地	"	4,200	"	造船船	昭和45年	
"	第2船揚場敷	"	7,357	"	船舶上架	昭和48年	

(7) 航行補助施設 (航路標識並びに船舶の入出港のための信号施設、照明施設及び港務通信施設)

種類	名称	管理者名等	概要	建設開始及び終了年度	備考
航路標識	西防波堤燈台	羽幌町	N 44° 22' 19" 紅色明暗紅光 E 141° 41' 58" LC-300明2秒、暗2秒	昭和51年	光達12カイリ
"	南防波堤導灯	"	赤灯 100W 南防波堤先端	昭和43年	昭和15年災害により改良
"	北突堤導灯	"	青灯 100W 突堤先端	昭和43年	
信号施設	警報灯	羽幌救難所	信号旗及び信号灯 赤色	昭和45年	
照明施設	北防波堤灯標	羽幌町	水銀投光器 400W	昭和46年	
通信施設	沿岸漁業無線	北るもい漁業協同組合	送信1km 受信半径40km	昭和44年	

交 通

道 路

年	区 分	路線数	延 長	内 訳			備 考
				舗装道	改良済	未改良	
平成27	国 道	1	11.1	11.1	11.1	0	北海道開発局 留萌開発建設部羽幌道路事務所
28		1	11.1	11.1	11.1	0	
平成27	道 道	10	92.9	84.6	81.9	11.0	留萌振興局 留萌建設管理部羽幌出張所
28		10	92.9	84.6	81.9	11.0	
平成27	町 道	241	183.5	97.1	107.9	75.6	羽幌町役場建設課
28		241	183.5	97.1	107.9	75.6	
平成27	計	252	287.5	192.8	200.9	86.6	各調べ
28		252	287.5	192.8	200.9	86.6	

「各年4月1日現在」

羽幌沿海フェリー貨物及び旅客取扱

区分 年度	船数	旅客数(人)	貨物量 (t)
平成23	2	37,670	4,168
24	2	37,400	3,969
25	2	38,582	4,027
26	2	38,649	3,413
27	2	39,155	3,087
28	2	37,817	4,069

沿岸バス乗客調べ

区分 年度	上り乗客 (留萌方面) 人	下り乗客 (築別方面) 人
平成24	172,170	57,866
25	186,975	60,746
26	175,753	55,683
27	198,835	60,038
	(羽幌～札幌) 特急 はぼろ号の乗客も含む	(札幌～羽幌) 特急 はぼろ号の乗客も含む

羽幌町商工観光概要

「羽幌沿海フェリー(株)調」前年10月～当年9月まで

観 光

観光客入込数(人) [天売・焼尻]

月別 年度	4月	5月	6月	7月	8月	9月	計	前年比(%)
平成22	554	1,674	2,571	4,174	4,588	1,560	15,121	95.6
23	592	1,485	2,323	4,840	4,824	1,256	15,320	101.3
24	660	1,476	2,449	4,712	4,484	1,558	15,339	100.1
25	592	1,442	2,981	4,938	4,521	1,382	15,856	103.4
26	574	1,461	3,325	4,512	4,723	1,559	16,154	101.9
27	618	1,585	2,903	4,194	5,110	1,767	16,177	100.1

羽幌町商工観光概要

宿 泊 施 設

区分 地区	旅 館		民 宿		ユースホステル		計	
	軒数	収容人員	軒数	収容人員	軒数	収容人員	軒数	収容人員
市街地区	9	329	2	42	1	23	12	394
天売地区	5	246	6	107			11	353
焼尻地区	2	140	1	25			3	165
計	16	715	9	174	1	23	26	912

羽幌町商工観光概要

治安・消防

交通事故調

区分 年	発生件数	死者	負傷者
平成26	7	0	9
27	3	1	2
28	6	0	9

「各年1月1日～12月31日」

火災発生状況

単位：件

区分 年	建物	林野	船舶	車両	その他	計
平成26	1	1	0	0	0	2
27	2	0	0	0	2	4
28	3	0	0	0	1	4

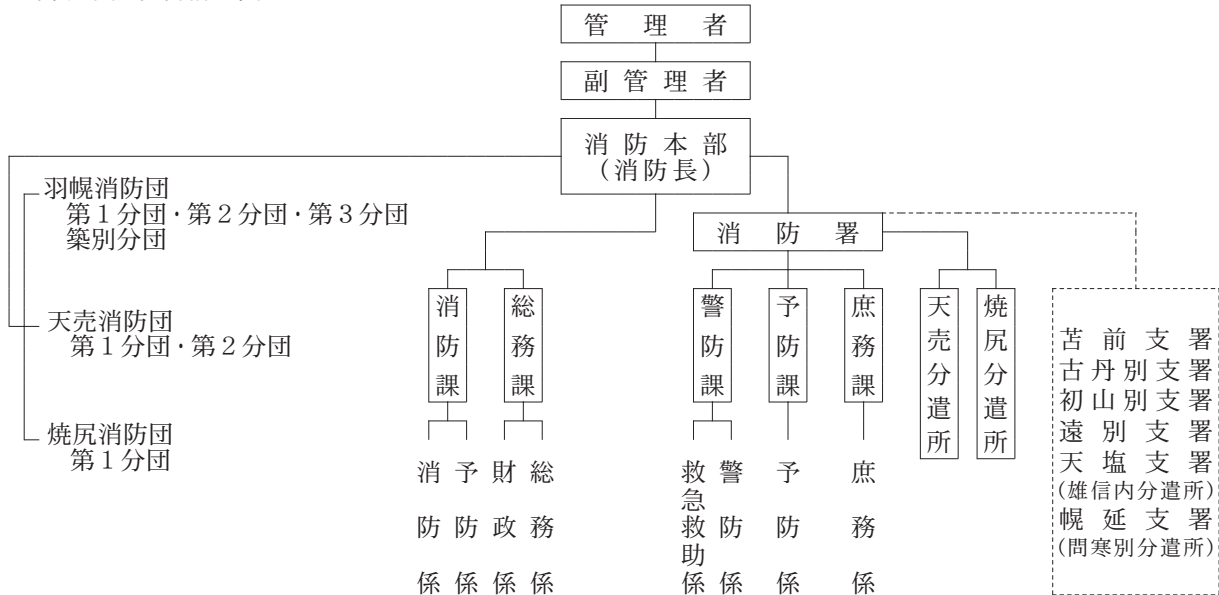
消防署調「各年1月1日～12月31日」

救急活動状況

区分 年	出動 搬送	火災	自然災害	水難	交通	労働災害	運動競技	一般負傷	加害	自損行為	急病	その他			計	不搬送
		搬送	搬送	搬送	搬送	搬送	搬送	搬送	搬送	搬送	搬送	搬送	搬送	搬送		
26	出動件数	0	0	0	16	7	2	43	0	3	203	100	—	1	375	14
	搬送人員	0	0	0	17	7	2	41	0	2	193	100	—	0	362	—
27	出動件数	0	0	1	22	3	3	45	1	3	214	126	—	2	420	13
	搬送人員	0	0	0	28	3	3	45	1	2	205	126	—	0	413	—
28	出動件数	0	0	0	22	3	0	41	0	5	195	108	—	5	379	17
	搬送人員	0	0	0	21	3	0	41	0	3	188	108	—	0	364	—

消防署調「各年1月1日～12月31日」

北留萌消防組合構成図



消防 団員	団長	副団長	分団長	副分団長	部長	班長	団員	計
	3	4	10	4	19	21	129	190

消防署調「平成28年4月1日現在」

保健・衛生

国民健康保険給付状況

単位：千円

年度	療養給付		療養費		出産育児費		葬祭費	
	件数	給付額	件数	給付額	件数	給付額	件数	給付額
平成24	36,050	696,239	402	3,126	8	3,360	24	240
25	34,660	712,764	440	3,417	9	3,780	11	110
26	32,777	630,730	317	3,148	3	1,260	13	130
27	31,579	645,605	367	2,549	6	2,520	9	90

「福祉課調」

後期高齢者医療療養給付状況

単位：千円

年度	区分 被保険者数	入院		通院		その他	
		件数	給付額	件数	給付額	件数	給付額
平成24	1,610	1,598	638,092	18,882	280,658	18,508	371,321
25	1,643	1,563	640,548	18,983	284,745	18,407	386,587
26	1,619	1,549	651,384	18,903	282,014	18,623	397,465
27	1,642	1,637	681,737	19,060	274,333	19,012	414,144

「北海道後期高齢者医療広域連合調」

保健医療施設

保健医療施設				病床数
総数	病院	一般診療所	歯科診療所	
10	2	4	4	155

道北地域保健情報年報
「平成25年10月1日現在」

保健医療従事者数

医師	歯科医師	薬剤師	保健師	助産師	看護師	準看護師	総数
9	4	12	10	2	50	28	115

道北地域保健情報年報「平成25年3月31日現在」

検診別健康診断内訳

単位：人，%

区分	平成26年度			平成27年度		
	対象者	受診者	受診率	対象者	受診者	受診率
乳幼児健診	178	177	99.4	176	169	96.0
特定健診	1,602	396	24.7	1,514	394	26.0
	受診者	有所見者	要医療	受診者	有所見者	要医療
乳がん検診	217	27	24	207	7	14
子宮がん検診	183	0	7	178	0	9
胃がん検診	472	24	38	427	29	26
肺がん検診	537	40	16	534	56	12
大腸がん検診	561	0	60	572	0	52

「健康支援課調」

特定保健指導階層化

単位：人，%

区分	平成26年度			平成27年度		
	対象者	実施者	実施率	対象者	実施者	実施率
積極的支援	16	2	8.3	16	4	20.0
動機付け	32	2		29	5	

「健康支援課調」

主要死因別死亡者数

単位：人

年	総数	悪性 新生物	糖尿病	心疾患	高血圧 性疾患	脳血管 疾患	肺 炎	肝疾患	腎不全	老 衰	不慮の 事 故	自 殺	その他
平成 21	108	22	8	21	—	9	17	—	3	10	3	3	17
22	108	40	2	18	1	7	10	1	3	5	7	—	14
23	123	39	1	18	—	13	7	—	2	11	5	4	23
24	112	36	1	21	—	8	6	1	1	6	1	4	27
25	110	38	1	22	—	7	8	1	5	9	4	2	13

道北地域保健情報年報「平成25年1月1日～12月31日」

社会福祉

国民年金加入状況

単位：人

区分 年度	被 保 険 者				保 険 料 免 除 者
	強 制		任 意	総 数	
	1 号	3 号			
平成 24	940	477	34	1,451	324
25	893	453	26	1,372	323
26	805	445	20	1,270	316
27	780	430	20	1,230	275

「日本年金機構留萌年金事務所調」

生活保護適用状況

単位：千円

区分 年度	被保護 世帯数	被保護 人員	保護率 (%)	主な扶助費		
				生活扶助	住宅扶助	教育扶助
平成 24	108	129	16.3	57,276	8,776	689
25	108	128	16.6	56,958	9,990	557
26	100	118	15.6	55,074	10,324	432
27	100	121	16.4	51,402	11,285	776

(12月末現在)「福祉課調」

保育所の状況

単位：人

区 分	名 称	職 員 数		収容定員	在 籍 幼 児 数			
		保育士	その他の職員		総 数	3歳児未満	3歳児	4歳児以上
常 設	羽 幌 保 育 園	5	5	90	10	0	3	7

福祉課調「平成28年10月1日現在」

特別養護老人ホーム 年齢別入所者内訳

単位：人

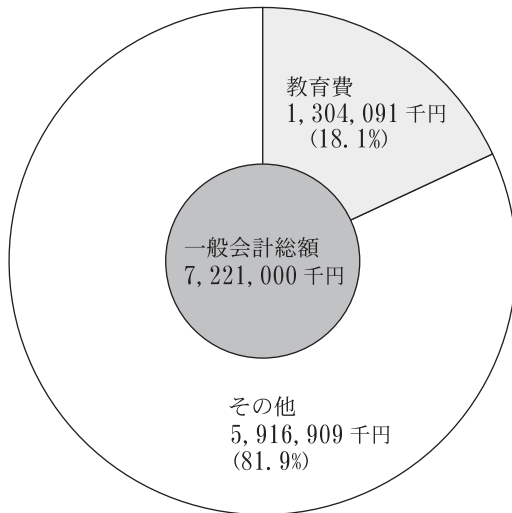
性別	区分	総 数	～59歳	60～69歳	70～79歳	80～89歳	90～99歳	100歳以上
男		32	1	0	6	16	9	0
女		78	0	1	7	24	40	6
計		110	1	1	13	40	49	6

健康支援課調「平成28年4月1日現在」

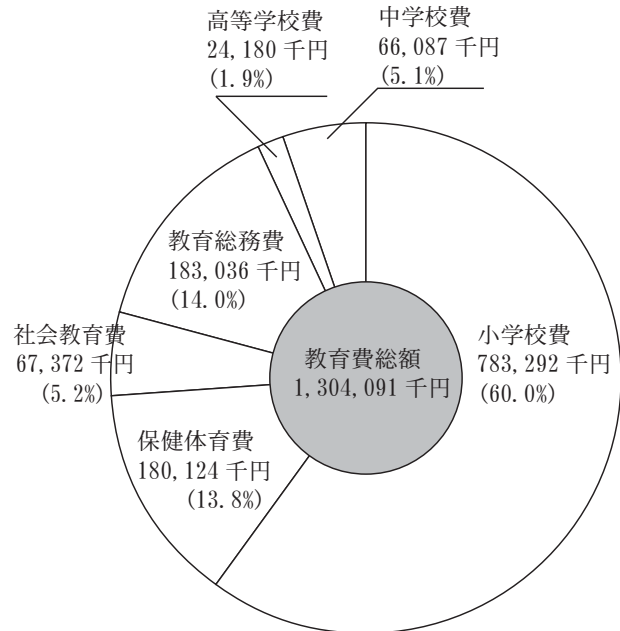
教 育

平成 29 年度 教育 予算 (当初)

一般会計から見た教育費



教育予算の内訳



小学校児童数

単位：人

区分 学校名	平成 26 年						平成 27 年						平成 28 年					
	教員数	学級数	児童数			教員数	学級数	児童数			教員数	学級数	児童数					
			男	女	計			男	女	計			男	女	計			
羽 幌	24	16	173	149	322	24	15	171	150	321	25	16	160	135	295			
天 売	6	3	7	5	12	7	3	6	2	8	5	3	9	0	9			
焼 尻	3	1	0	1	1	3	1	0	1	1	4	1	1	2	3			
計	33	20	180	155	335	34	19	177	153	330	34	20	170	137	307			

天売小中学校は校長・教頭兼務

学校基本調査「各年5月1日現在」

中学校・高校生徒数

単位：人

区分 学校名	平成 26 年						平成 27 年						平成 28 年					
	教員数	学級数	生徒数			教員数	学級数	生徒数			教員数	学級数	生徒数					
			男	女	計			男	女	計			男	女	計			
中 学 校	羽 幌	19	9	71	81	152	20	10	81	77	158	20	10	92	85	177		
	天 売	4	1	0	2	2	4	1	2	1	3	7	2	5	2	7		
	焼 尻	0	0	0	0	0	4	1	0	1	1	3	1	0	1	1		
計	23	10	71	83	154	28	12	83	79	162	30	13	97	88	185			
高 校	羽 幌	20	6	88	66	154	21	6	73	84	157	20	6	71	79	150		
	天 売	10	3	5	3	8	10	2	3	1	4	9	2	3	2	5		
	計	30	9	93	69	162	31	8	76	85	161	29	8	74	81	155		

焼尻中学校は平成26年4月1日から1年間休校

学校基本調査「各年5月1日現在」

中学校卒業者の進路状況

単位：人

性別	A+B 卒業者総数	A 進学者 (就職・進学者を含む)			B専修学校等 入学者 (就職して入学した者を含む)		
		高等学校	高等 専門 学校	特別 支援 学校 高等 部	専 修 学 校	各 種 学 校	公 共 職 業 施 設 等 練
		全 日 制 等	定 時 制				
男	21	21					
女	26	23	1		2		
計	47	44	1		2		

学校基本調査「平成28年5月1日現在」

社会教育施設利用状況

単位：人，冊

施設名	利用人数				
	23	24	25	26	27
郷土資料館	777	970	1,035	928	741
焼尻郷土館	1,579	1,458	1,456	1,289	1,510
総合体育館	62,344	52,412	58,001	50,094	52,058
スポーツ公園	42,142	42,864	54,901	39,381	42,832
武道館	4,428	4,101	3,758	3,960	3,633
南町運動広場	3,628	4,437	8,207	6,006	6,789
南町テニスコート	348	904	523	842	1,135
南町ゲートボール場	2,644	2,744	2,763	2,746	2,239
町民スキー場	56,237	55,327	62,799	61,713	43,496
中央公民館	43,591	39,316	39,625	43,123	40,318
公民館図書(貸出人)	6,968	6,359	6,201	5,899	6,105
公民館図書(貸出本)	32,369	29,368	27,504	28,000	28,309

「教育委員会社会教育課調」

中央公民館利用状況

平成27年度室別利用状況利用人員

単位：人，%

	大ホール	ステージ	第1研修室	第2研修室	小ホール	1F 調理室	陶芸実習室
人員	14,164	1,684	3,680	2,494	10,323	151	807
割合	35.13	4.18	9.13	6.18	25.60	0.38	2.00

	3F 会議室	視聴覚室	調理実習室	休養室	和室1・2号	生活・保健 指導相談室	合計
人員	2,252	576	394	331	3,084	378	40,318
割合	5.59	1.43	0.97	0.82	7.65	0.94	100.00

平成27年度目的別利用人員

	集会	講演	講習会	研究会	講座	会議	映画	音楽	演劇	舞踊	サークル	その他	合計
人員	828	497	1,577	378	422	3,641	450	1,642	0	0	9,033	21,850	40,318
割合	2.05	1.23	3.91	0.94	1.05	9.03	1.12	4.07	0	0	22.40	54.20	100.00

町 政

歴代首長

歴代	氏名	就任年月日
初代	平田三兎吉	大正 10. 1. 31
2	小崎栄	11. 3. 7
3	木下文蔵	15. 11. 8
4	鹿野文約	昭和 2. 6. 2
5	川島小左衛門	10. 1. 5
6	小原山英治	13. 7. 15
7	小原田浅治	20. 4. 21
8	水上才次郎	21. 12. 17
9	渡部賢次郎	22. 4. 6
10	渡部賢次郎	26. 4. 23
11	渡部敏治	30. 5. 1
12	松本敏治	34. 5. 1
13	松本敏治	38. 5. 1
14	松本敏治	42. 5. 1
15	松本敏治	46. 5. 1
16	藤沢一雄	50. 5. 1
17	藤沢一雄	54. 5. 1
18	藤之見松彦	58. 5. 1
19	押之見松彦	61. 12. 1
20	押之見松彦	平成 2. 12. 1
21	押之見橋泰博	6. 11. 30
22	舟橋泰博	10. 11. 30
23	舟橋泰博	14. 11. 30
24	舟橋泰博	18. 11. 30
25	舟橋泰博	22. 11. 30
26	駒井久晃	26. 11. 30

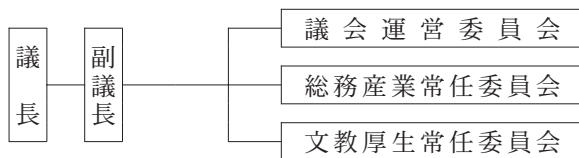
歴代議長

歴代	氏名	就任年月日
初代	江野力	昭和 21. 10. 27
2	神川久	21. 12. 7
3	荒木健太郎	22. 5. 13
4	清田与吉	26. 5. 8
5	清水与吉	30. 5. 10
6	前田与三郎	34. 5. 13
7	野宮三太郎	38. 5. 10
8	清水三太郎	42. 5. 10
9	荒木健太郎	46. 5. 8
10	森悟	50. 5. 10
11	森悟	54. 5. 7
12	森悟	58. 5. 9
13	森悟	62. 5. 7
14	藤敏郎	平成 3. 5. 1
15	田久雄	6. 11. 7
16	水上潔	7. 5. 9
17	熊小敏	11. 5. 12
18	森淳司	15. 5. 9
19	橋本修	19. 5. 9
20	室田憲	23. 5. 9
21	森淳	27. 5. 14

歴代副議長

歴代	氏名	就任年月日
初代	神川久	昭和 21. 10. 27
2	荒木健太郎	21. 12. 7
3	前田与吉	22. 5. 13
4	前田与吉	26. 5. 8
5	前田与吉	30. 5. 10
6	小笠原梅太郎	34. 5. 13
7	小川謙二郎	36. 5. 27
8	小川謙二郎	38. 5. 10
9	青山芳雄	42. 5. 10
10	水上仁八	46. 5. 8
11	水布目豊一	50. 5. 10
12	本田久五郎	54. 5. 7
13	上田久雄	58. 5. 9
14	奈上良太郎	62. 5. 7
15	水佐藤政	平成 3. 5. 1
16	佐藤政	7. 5. 9
17	大山新太郎	11. 5. 12
18	松井道弥	15. 5. 9
19	室田憲	19. 5. 9
20	熊谷俊孝	23. 5. 9
21	寺沢孝毅	27. 5. 14

議会の機構



羽幌町議会議員

任期「平成27年5月1日選任～平成31年4月30日」

議席	氏名	生年月日	住所	職業	党派	所属委員会	当選回数	摘要
1	村田定人	昭和36年2月26日	中央	農業	無所属	総務産業	2	
2	金木直文	昭和32年10月31日	栄町	団体役員	日本共産党	総務産業	3	
3	阿部和也	昭和54年7月4日	南2の5	会社役員	無所属	文教厚生	2	
4	船本秀雄	昭和19年10月20日	南2の1	無職	"	総務産業	3	
5	小寺光一	昭和50年10月27日	北3の2	会社役員	"	文教厚生	2	
6	熊谷俊幸	昭和24年3月27日	港町5	漁業	"	総務産業	6	
7	平山美知子	昭和25年1月10日	栄町	無職	"	総務産業	2	
8	磯野直	昭和25年1月26日	焼尻	自営業	"	文教厚生	6	
9	逢坂照雄	昭和26年9月28日	幸町	無職	"	文教厚生	1	
10	寺沢孝毅	昭和35年1月16日	天売	自営業	"	文教厚生	6	
11	森淳	昭和27年8月24日	南大通1	会社役員	"		6	

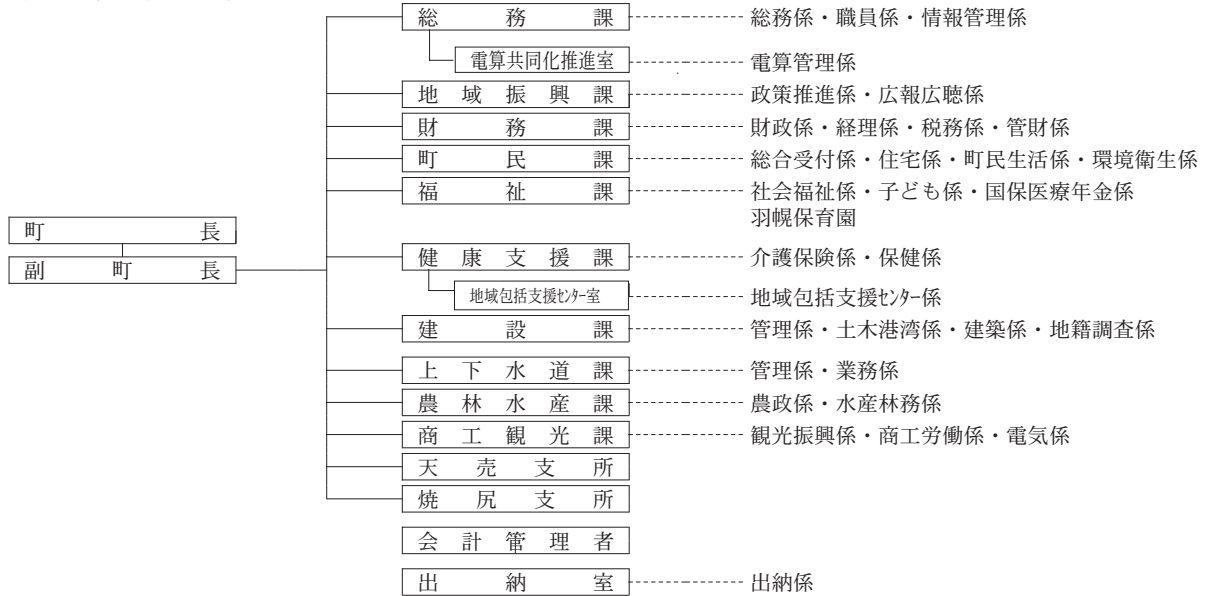
議会審議の状況

区 分	開会回数	会議日数	案 件								
			総 数	条 例	予 算	決 算	事件議案	専決処分	陳情請願	決 議	意見書
定例会	4	10	96	29	28	8	26				5
臨時会	5	5	20	11	6		3				

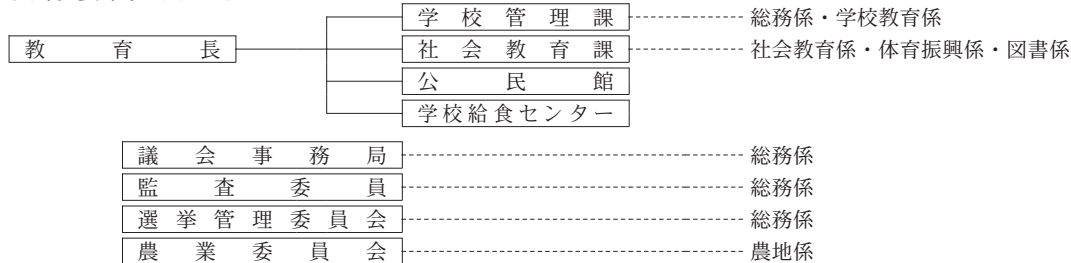
議会事務局調「平成28年1月1日～12月31日」

町の行政機構（平成28年度）

町 長 部 局



教育委員会部局



選挙投票状況

単位：人，%

区 分	執行期日	当日の有権者数			投 票 者 数			投 票 率		
		総 数	男	女	総 数	男	女	総 数	男	女
参議院議員選挙 (選挙区)	25. 7.21	6,771	3,174	3,597	4,345	2,087	2,258	64.17	65.75	62.77
参議院議員選挙 (比例代表)	25. 7.21	6,771	3,174	3,597	4,345	2,087	2,258	64.17	65.75	62.77
町 長 選 挙	26. 11. 9	6,472	3,025	3,447	5,477	2,552	2,925	84.63	84.36	84.86
町議会議員補欠選挙	26. 11. 9	6,472	3,025	3,447	5,474	2,549	2,925	84.58	84.26	84.86
衆議院議員選挙 (小選挙区)	26. 12.14	6,501	3,037	3,464	4,106	1,986	2,120	63.16	65.39	61.20
衆議院議員選挙 (比例代表)	26. 12.14	6,501	3,037	3,464	4,106	1,986	2,120	63.16	65.39	61.20
知 事 選 挙	27. 4.12	6,386	2,985	3,401	4,770	2,244	2,526	74.69	75.18	74.27
道議会議員選挙	27. 4.12	6,373	2,975	3,398	4,731	2,223	2,508	74.24	74.72	73.81
町議会議員選挙	27. 4.26	6,353	2,962	3,391	5,235	2,449	2,786	82.40	82.68	82.16
参議院議員選挙 (選挙区)	28. 7.10	6,457	3,039	3,418	4,231	2,033	2,198	65.53	66.90	64.31
参議院議員選挙 (比例代表)	28. 7.10	6,457	3,039	3,418	4,230	2,033	2,197	65.51	66.90	64.28

選挙人名簿登録数

単位：人

年	登 録 人 員 数			備 考
	総 数	男	女	
平成 26	6,554	3,066	3,488	各年9月2日現在 「選挙管理委員会調」
27	6,454	3,033	3,421	
28	6,418	3,023	3,395	

財 政

平成27年度一般会計決算

単位：千円，%

歳 入	決算額	割合
町税	698,527	11.0
地方譲与税	56,990	0.9
利子割交付金	1,185	0.0
配当割交付金	2,375	0.0
株式等譲渡所得割交付金	1,980	0.0
地方消費税交付金	161,027	2.5
ゴルフ場利用税交付金	269	0.0
自動車取得税交付金	8,580	0.1
地方特例交付金	2,114	0.0
地方交付税	3,194,596	50.3
交通安全対策特別交付金	583	0.0
分担金及び負担金	11,459	0.2
使用料及び手数料	128,165	2.0
国庫支出金 ※補助金など	544,142	8.6
道支出金 ※補助金など	363,502	5.7
財産収入	54,772	0.9
寄附金	70,852	1.1
繰入金 ※預金取崩し	71,138	1.1
繰越金	87,373	1.4
諸収入	170,592	2.7
町債 ※借金	717,585	11.3
合 計	6,347,806	100

歳 出	決算額	割合
議会費	60,877	1.0
総務費	476,657	8.0
民生費	1,107,020	18.7
衛生費	456,327	7.7
労働費	5,838	0.1
農林水産業費	286,233	4.8
商工費	212,537	3.6
土木費	684,951	11.5
消防費	345,799	5.8
教育費	728,164	12.3
災害復旧費	9,842	0.2
公債費	687,447	11.6
諸支出金	869,962	14.7
予備費	0	0.0
合 計	5,931,654	100.0

各会計予算額（当初）

単位：千円

町有財産

項目	年度	26	27	28
一 般 会 計		6,170,000	6,140,000	7,297,000
特 別 会 計	国民健康保険事業特別会計	1,173,000	1,294,000	1,304,000
	港湾上屋事業特別会計	21,000	25,500	17,000
	下水道事業特別会計	538,000	972,000	523,000
	簡易水道事業特別会計	40,000	45,300	40,000
	介護保険事業特別会計	970,000	1,057,100	960,000
	後期高齢者事業特別会計	125,000	118,200	118,400
水 道 事 業 会 計		249,000	245,000	242,503
(収益的収入及び支出)		230,000	224,000	220,417

土 地	1,561万74㎡
建 物	13万84㎡
立 木	136,268㎡
有価証券	4,148万円
物 品	187台
(一件の金額800千円以上)	

町税収入状況

単位：千円

区分	年度	23	24	25	26	27
町 民 税	個 人	260,974	281,682	278,643	276,501	272,862
	法 人	38,307	37,714	39,958	45,394	43,794
小 計		299,281	319,396	318,601	321,895	316,656
固 定 資 産 税		242,987	231,597	234,446	242,641	228,976
交 付 金 及 び 納 付 金		15,863	14,908	14,609	14,452	14,233
軽 自 動 車 税		14,064	14,095	14,136	14,388	14,204
町 た ば こ 税		86,643	84,567	93,775	88,445	87,175
特 別 土 地 保 有 税		0	0	0	0	0
都 市 計 画 税		36,023	32,032	32,707	33,946	30,030
入 湯 税		7,131	7,334	7,752	7,452	7,253
合 計		701,992	703,929	716,026	723,219	698,527

「決算書による」

会計別決算状況

単位：千円

区 分		23	24	25	26	27	備 考
一 般 会 計	歳入	5,818,888	6,114,226	6,023,938	6,149,303	6,347,806	
	歳出	5,666,480	5,978,275	5,812,988	6,061,931	5,931,654	
	差引	152,408	135,951	210,950	87,372	416,152	翌年度へ繰越
国民健康保険 事業特別会計	歳入	1,155,651	1,166,426	1,194,521	1,077,522	1,240,926	
	歳出	1,154,736	1,163,752	1,192,504	1,075,025	1,238,613	
	差引	915	2,674	2,017	2,497	2,313	翌年度へ繰越
後期高齢者医 療特別会計	歳入	102,376	113,231	108,882	117,426	118,026	
	歳出	101,859	113,072	108,809	117,258	117,980	
	差引	517	159	73	168	46	翌年度へ繰越
介護保険事業 特別会計	歳入	854,356	838,663	901,154	966,629	965,384	
	歳出	853,125	838,616	901,145	955,663	935,703	
	差引	1,231	47	9	10,966	29,681	翌年度へ繰越
下水道事業 特別会計	歳入	497,583	478,189	432,958	512,409	915,739	
	歳出	497,561	477,926	432,922	512,359	915,738	
	差引	22	263	36	50	1	翌年度へ繰越
簡易水道事業 特別会計	歳入	61,119	42,144	37,950	35,795	40,182	
	歳出	60,427	41,518	37,754	35,418	39,884	
	差引	692	626	196	377	298	翌年度へ繰越
港湾上屋事業 特別会計	歳入	74,350	257,518	20,346	20,740	22,012	
	歳出	14,090	251,664	20,346	20,740	22,012	
	差引	60,260	5,854	0	0	0	
水道事業会計 (収益的收入 及び支出)	歳入	235,968	234,553	228,585	233,791	230,043	
	歳出	203,666	201,651	194,998	192,525	184,108	
	差引	32,302	32,902	33,587	41,266	45,935	翌年度へ繰越

「決算書による」

財政健全化判断比率と資金不足比率

健全化判断比率

	羽幌町の指標		早期健全化基準	財政再生基準
	平成26年度	平成27年度		
実質赤字比率	—	—	15.0%	20.0%
連結実質赤字比率	—	—	20.0%	40.0%
実質公債費比率	10.4%	9.5%	25.0%	35.0%
将来負担比率	—	4.5%	350.0%	

赤字でないものは、「—(該当なし)」で表示しています。

資金不足比率

公営企業	羽幌町の指標		経営健全化基準
	平成26年度	平成27年度	
水道会計事業	—	—	20.0%
下水道事業特別会計	—	—	20.0%
簡易水道事業特別会計	—	—	20.0%
港湾上屋事業特別会計	—	—	20.0%

資金不足とでないものは、「—(該当なし)」で表示しています。

町のあゆみ

西 暦	年 号	事 項
17世紀半	明 暦 の 頃	松前藩羽幌で砂金採取
1690年	元禄3年	松前藩の藩士及び鉱夫数10名、羽幌で砂金採取
1692年	" 5年	羽幌のアイヌ虚説を口実に鉱夫60余名福山に逃げ戻る
1695年	" 8年	金堀奉行及び鉱夫20名を羽幌に派遣
1696年	" 9年	朝鮮漂人8名羽幌に参着
1700年	" 13年	「元禄御国絵図」にとままい、はほろ、てふれ島の記載あり
1778年	安永7年	焼尻に同年8月15日付の墓碑あり
1786年	天明6年	六代栖原角兵衛、天売、焼尻の漁場請負を命ぜられる
1787年	" 7年	六代栖原角兵衛、苫前場所の請負を命ぜられる
1792年	寛政4年	天売沖で鯨取りのアイヌ23人、松前の漁夫1人遭難
19世紀初	文 化 年 間	沿岸の調査、測量が行われる
19世紀半	弘 化 ・ 安 政	松浦武四郎沿岸の調査を行う
1848年	嘉永元年	米人ラノルド・マクドナルド焼尻に漂着
1855年	安政2年	えぞ地再び幕府領となり、苫前領は秋田藩の整備地となる
1859年	" 6年	苫前領、天売、焼尻(天塩領)庄内藩の支配地となる
1869年	明治2年	開拓使を設置し、えぞを北海道と命名 苫前領、天塩国苫前郡となる 苫前郡、水戸藩支配地となる
1871年	" 4年	水戸藩支配終わる 十代栖原角兵衛が天塩国一円の漁場持ちとなる 栖原の支配人、羽幌で鱒漁試みる
1876年	" 9年	北海道大小区画定められ、苫前郡を苫前村、白志泊村、力昼村、焼尻村、 天売村に区画 栖原漁場持を命ぜられる
1879年	" 12年	郡区町村制が定められ、留萌に郡役所設置、焼尻村、天売村戸長役場を 焼尻に設置
1880年	" 13年	苫前村、白志泊村、力昼村戸長役場を苫前に設置
1881年	" 14年	郡役所増毛に移る
1882年	" 15年	開拓使廃止され、苫前郡は札幌県に属す
1885年	" 18年	工藤浅吉、渡守として羽幌川岸に移住
1886年	" 19年	立崎熊次郎、渋谷善兵衛等鯨漁業に従事、三県廃止、北海道庁設置
1887年	" 20年	斎藤知一捕鯨業を始める 築別川岸に青木宗吾移住
1888年	" 21年	苫前炭田の調査実施
1890年	" 23年	鯨大漁、捕鯨業活況を呈す
1892年	" 25年	最初の説教所(曹洞宗)開設 苫前尋常小学校羽幌分校設立(28年独立)
1894年	" 27年	羽幌村成立(明治27年2月3日道庁告示第11号) 羽幌市街区画実施(明治27年4月19日道庁告示第34号) 苫前漁業組合羽幌支所設置
1895年	" 28年	羽幌橋架設される 巡查駐在所設置
1896年	" 29年	羽幌、築別両原野解放され福井、富山県等から約400戸団体移住者入植 羽幌郵便局設置 羽幌消防組合設置 羽幌神社建立
1897年	" 30年	羽幌村戸長役場独立(明治30年7月15日道庁告示第139号開庁) 郡役所制廃止、市庁制制定、増毛支庁設置、森林看守駐在所設置
1899年	" 32年	増毛区裁判所羽幌出張所設置 羽幌村農会設立
1900年	" 33年	道庁命令、航海定期船寄港開始 初山別村設立
1901年	" 34年	初山別村戸長役場独立
1902年	" 35年	二級町村制施行 天売村戸長役場設置

西 曆	年 号	事 項
1902年	明治35年	天売沖で鯨漁船60余隻難破、228名溺死
1904年	" 37年	羽幌村水産組合設置 天塩貯蓄銀行羽幌支店設置
1905年	" 38年	鯨大漁
1906年	" 39年	焼尻村、天売村に二級町村制施行
1908年	" 41年	帝室林野局羽幌出張所設置 天売沖で鱈つり船34隻難破、229名溺死
1909年	" 42年	一級町村制施行
1910年	" 43年	羽幌土功組合設立
1911年	" 44年	鯨大漁、山火事
1912年	大正元年	羽幌土功組合かんがい溝完成 人口1万人を越す(1,761戸10,695人)
1913年	" 2年	大凶作
1914年	" 3年	増毛支庁を留萌支庁に改める
1915年	" 4年	羽幌第2土功組合設立
1916年	" 5年	澱粉製造業活況呈す
1917年	" 6年	羽幌第2土功組合かんがい溝完成 耕地面積(3,977町歩)最高に達す 鯨凶漁
1918年	" 7年	羽幌電気株式会社創立
1919年	" 8年	築別土功組合設立 糸屋銀行羽幌支店設置
1920年	" 9年	帝国製麻株式会社羽幌製綿工場設立 朝日信用購買販売組合設立
1921年	" 10年	札幌測候所羽幌支所として観測を開始(大正8年告示、9年設置) 築別土功組合かんがい溝完成 町制施行
1922年	" 11年	羽幌第3土功組合設立
1923年	" 12年	9月大洪水、川北、川南1丁目浸水
1924年	" 13年	電話交換業務開始
1925年	" 14年	公設グラウンド設置 豊作、豊漁海陸2万石祝賀会開催
1926年	昭和元年	北大通大火、17戸焼失。羽幌橋鉄筋コンクリートに架替 北海道拓殖銀行羽幌派出所設置
1928年	" 3年	羽幌商工会設立
1929年	" 4年	南高台に競馬場設置
1931年	" 6年	凶作(昭和9年まで続く)
1932年	" 7年	国鉄羽幌線開通(古丹別～羽幌間) 船入潤修築工事始まる
1934年	" 9年	鯨大豊漁
1935年	" 10年	苫前両島定期船株式会社設立
1937年	" 12年	羽幌自動車合資会社設立
1938年	" 13年	鯨未曾有の凶漁
1939年	" 14年	太陽産業株式会社築別炭砒の開発に着手
1940年	" 15年	築別炭砒の採炭始まる
1941年	" 16年	羽幌炭砒鉄道株式会社設立 国鉄羽幌線、築別間及び羽幌炭砒鉄道開通 大正製麻会社羽幌亜麻工場設立
1942年	" 17年	森林鉄道敷設工事竣工
1943年	" 18年	羽幌川改修工事竣工
1945年	" 20年	町立羽幌病院設置(昭和28年北海道に移管、北海道立羽幌病院となる)
1947年	" 22年	羽幌二坑(上羽幌)の開発始まる 羽幌中学校創立
1948年	" 23年	羽幌本坑(羽幌砒)の開発始まる 留萌高校羽幌分校創立。公民館設置
1950年	" 25年	町立羽幌高校設立(昭和26年に道立移管) 「天羽丸」羽幌に寄港開始 築別炭砒で大争議おこる

西 曆	年 号	事 項
1952年	昭和27年	羽幌電報電話局開局 南大通1丁目大火20棟32世帯全焼
1953年	" 28年	人口2万人を越す
1954年	" 29年	15号台風の被害2億4,000万円に達す
1955年	" 30年	天売村を編入合併
1956年	" 31年	石炭、年産50万トン突破
1958年	" 33年	国鉄羽幌線、築別～遠別間開通
1959年	" 34年	焼尻村を編入合併
1960年	" 35年	築別橋竣工
1962年	" 37年	名羽線起工式を挙る。石炭、年産100万トン突破
1964年	" 39年	人口3万人を越す。天売、焼尻道立自然公園となる 羽幌橋竣工
1965年	" 40年	児童会館完成 NHKテレビ放送中継局開局
1966年	" 41年	羽幌ダム完成
1968年	" 43年	開基70周年記念式典。 スポーツ公園陸上競技場及び野球場完成 羽幌町外2町村衛生施設組合設立（4月16日）
1969年	" 44年	天羽丸就航（羽幌港基地となる）
1970年	" 45年	役場庁舎竣工（12月10日） 羽幌炭砒鉄道廃止（築別炭砒～築別間）（12月14日） 羽幌炭砒閉山（12月19日）
1972年	" 47年	羽幌北大通簡易郵便局の開局 羽幌町葬斎場竣工（6月14日）
1973年	" 48年	北留萌消防組合設立（苫前、羽幌、初山別、遠別、天塩、幌延加入） 築別へき地保育所設立
1974年	" 49年	株式会社エス・ピー・エフ畜産センター設立 特別養護老人ホーム「しあわせ荘」設立
1975年	" 50年	統合中学校羽幌中学校校舎落成 羽幌川切替事業着手
1976年	" 51年	北海道立羽幌病院新築落成（11月1日） 勤労青少年ホーム落成 羽幌町霊園分譲開始 老人福祉センター落成 留萌中部森林組合設立（羽幌、苫前合併による） 羽幌港西防波堤灯台完成
1977年	" 52年	武道館落成 羽幌小学校グラウンド新設 焼尻郷土館（小納邸、明治33年建築）羽幌町有形文化財指定（12月19日）
1978年	" 53年	漁村環境改善センター落成 焼尻中学校落成（6月） 町民憲章制定 羽幌町開基80周年記念式典（7月6日） 北留萌消防組合庁舎落成（10月1日）
1979年	" 54年	羽幌町外2町村衛生施設組合ごみ処理施設竣工（2月8日） 町立焼尻高校閉校（3月31日） 東海大学海洋研究所羽幌町分室開設（8月22日） 二股ダム落成（8月28日） 富山県東砺波郡平村と友好町村提携（9月11日） 焼尻郷土館（小納邸）北海道有形文化財指定（11月27日） 民間テレビ放送（UHB、HTB）中継局開局（12月6日） 羽幌自動車学校（公安委員会指定）開校（12月20日）
1980年	" 55年	羽幌町外2町村衛生施設組合し尿処理施設竣工（2月20日） つつじヶ丘団地造成工事竣工（11月1日） 羽幌港北側防波堤着工（6月） 石川県河北郡内灘町と姉妹都市提携（10月1日） 羽幌大橋完成（10月24日）

西 曆	年 号	事 項
1980年	昭和55年	羽幌町商工会館竣工(10月25日) 老人コミュニティセンター竣工(12月8日) 国鉄羽幌線存続期成会発足(12月17日)
1981年	" 56年	羽幌共同福祉センター竣工(2月20日) 北海道羽幌高等学校新校舎竣工(3月13日)
1982年	" 57年	緑の村開村(6月6日) 羽幌町郷土資料館開館(5月1日)
1983年	" 58年	雇用促進住宅落成(3月27日) 国鉄羽幌線存続連合期成会発足(2月14日)
1984年	" 59年	平和のまち宣言(12月3日) 焼尻支所庁舎竣工(9月30日) 焼尻総合グラウンド竣工 南町運動広場竣工
1985年	" 60年	羽幌高等学校定時制課程閉課(2月24日) 留萌支庁管内中央空港建設促進期成会発足(3月29日)
1986年	" 61年	羽幌川新水路通水(2月13日) 国鉄羽幌線バス転換に決定(8月6日) 中央公民館完成(9月16日)
1987年	" 62年	国鉄羽幌線廃止(3月29日) 国鉄羽幌線代替バス運行(3月30日) サンセットビーチハウス竣工(7月21日) 豊越橋竣工(9月21日) 羽幌バスターミナル落成(12月7日)
1988年	" 63年	新浄水場の竣工(1月20日) 新羽幌町総合振興計画策定(4月1日) サンセットウエディング(天売沖での洋上結婚式)行われる(6月18日) テニスコート完成(9月25日) 住民基本台帳の電算処理スタート(10月1日) 4条通りに相合橋完成(11月14日)
1989年	平成元年	羽幌町郷土資料館(旧裁判所)オープン(5月1日) フェリー「おろろん」就航(6月1日) 道立病院CTスキャナー設置(11月1日) 平元橋(6条橋)共用開始(12月20日)
1990年	" 2年	焼尻で野菜栽培開始(4月) 天売、焼尻に海底探勝船就航(6月1日) 天売、焼尻が国定公園(暑寒別天売焼尻国定公園)に昇格(8月1日) 天売支所庁舎竣工(8月8日) レストパークはぼろ開園(8月14日) 道立病院で人工透析治療開始(12月18日)
1991年	" 3年	高速船「さんらいなあ」就航(4月12日) 道立病院で耳鼻咽喉科診療開始(9月30日) 「温泉源可能性調査」電気探査開始(10月2日) 羽幌町花き生産推進協議会発足(11月15日) 焼尻西浦北防灯台完成(11月20日) ウニ種苗生産センター竣工(12月9日)
1992年	" 4年	地熱(温泉)開発ボーリング開発(6月12日) 川跡地から温泉噴出(7月20日) ウニ種苗生産センター採苗スタート(9月1日) 羽幌小学校新プールオープン(9月29日)
1993年	" 5年	羽幌産ウニ種苗初出荷(5月14日) 第3セクター「羽幌観光開発株式会社」創立(6月10日)
1994年	" 6年	農協で「営農ファックス情報システム」導入(6月6日) サンセットプラザはぼろ(いきいき交流センター)オープン(12月4日)
1995年	" 7年	NTT羽幌営業所が留萌営業所に統合(2月28日) 公共下水道工事着手(7月) 羽幌町デイサービスセンターオープン(2月20日) 北海道栽培漁業羽幌センターオープン(4月15日)

西 曆	年 号	事 項
1996年	平成8年	羽幌・天売・焼尻漁業協同組合が合併（9月1日） 旭川地方法務局羽幌出張所が留萌支局に統合（12月2日）
1997年	" 9年	すこやか健康センターオープン（3月24日） 留萌公共職業安定所羽幌分室が統廃合（3月31日） 北海道海鳥センターオープン（4月25日） ふるさと羽幌100年記念式典（7月20日） 羽幌消防団創立100周年記念式典（8月1日）
1998年	" 10年	「ほっと♡はぼろ」道の駅指定（4月17日） はぼろバラ園、道の駅オープン（6月30日） 民放ラジオ難聴解消（STV・HBC）中継局開局（10月1日） 総合体育館落成（11月1日） TVH羽幌放送局開局（11月26日） 羽幌町民スキー場オープン（12月13日）
1999年	" 11年	測候所統合により無人化（3月1日） 羽幌営林署統合。留萌北部森林管理署羽幌事務所設置（3月1日） 豪雨による被害発生
2000年	" 12年	特別養護老人ホーム「しあわせ荘」羽幌町社会福祉協議会に 運営委託（3月31日） 羽幌中央小学校閉校（3月31日） 留萌公共職業安定所羽幌職業相談室廃止（3月31日） 炭鉱閉山後第1号の誘致企業「北海道岡橋羽幌工場」閉鎖（6月20日） 焼尻消防団創立100周年記念式典（6月25日） 離島地区でごみの分別収集スタート（8月21日） ふれあい橋供用開始（10月24日） 離島地区高齢者支援センターオープン（12月1日）
2001年	" 13年	新羽幌町史発刊（3月） 羽幌光洋小学校閉校（3月31日） 市街地区ごみ分別収集スタート（4月1日） 町納税貯蓄組合設立50周年記念式典（6月24日） 新フェリー「おろろん2」就航（5月20日） 天売消防団創立100周年記念式典（6月24日） 留萌北部森林管理署羽幌事務所（旧営林署）が留萌北部森林管理署（天塩町） に統合（8月1日） いきいきデイサービスセンターオープン（11月1日）
2002年	" 14年	羽幌町総合振興計画「ほっとプラン21」策定（4月1日） 新パークゴルフ場オープン（6月1日） 下水道終末処理場「羽幌浄化センター」完成（10月1日） ごみ処理施設「きらりサイクル工房」完成（11月1日） ごみ有料化スタート（11月1日） 矯正施設誘致期成会設立（11月13日）
2003年	" 15年	町内循環バス「ほっと号」運行開始（5月1日） 羽幌・初山別・遠別の農協が合併し、オロロン農業協同組合発足（8月1日）
2004年	" 16年	羽幌・苫前・初山別・天塩の漁協が合併し、北るもい漁業協同組合発足（1月1日） 台風18号が直撃、総額6億2,700万円の被害（9月8日） 天売小中学校の新校舎が完成（10月20日） 留萌管内南部でM6.1の地震発生、羽幌町で震度5弱を観測（12月14日）
2005年	" 17年	羽幌幌北小学校閉校（3月31日） 羽幌・初山別の土地改良区が合併し、オロロン土地改良区発足（4月1日） ハートタウンはぼろオープン（6月2日） 北海道立羽幌病院移転改築、新病院落成（6月3日）
2006年	" 18年	特別養護老人ホーム「しあわせ荘」、いきいき交流センター「サンセットプ ラザ」の指定管理者制度による管理運営開始（4月1日） 子ども発達支援センター「にじいろ」オープン（4月1日） 日本海オロロンライントライアスロン国際大会が第20回大会をもって閉幕 （8月27日）
2007年	" 19年	羽幌町自立プラン「自立と共生のまちづくり」策定（9月1日） 新しいご当地グルメ「日本海えびタコ餃子」の発表（6月1日）

西 暦	年 号	事 項
2007年	平成19年	超高速インターネット「Bフレッツ」のサービス開始（12月3日）
2008年	" 20年	米穀乾燥調製貯蔵施設「羽幌ライスターミナル」竣工（2月29日） 焼尻めん羊牧場、総合体育館の指定管理者制度による管理運営開始（4月1日） 新しいご当地グルメ第2弾「日本海えびタコ餃子カレー丼」、天売島「ガヤ天井」・焼尻島「タコ揚げ定食」の発表（5月15日、6月2日） 焼尻サフォークが北海道洞爺湖サミット晩餐会の食材に採用（7月7日） 「羽幌町都市計画マスタープラン」策定（8月13日） 中間育成施設「うに種苗生産センター」廃止（12月1日）
2009年	" 21年	羽幌町独自のご当地グルメ「羽幌えびタコ焼き餃子」の発表（6月15日） 町民の思い出の羽幌炭鉱鉄道「SL58629号」撤去（6月15日） 羽幌中学校の耐震補強が完了（9月28日） インフルエンザが町内で大流行（10月～） 道北地区ドクターヘリが運航開始（10月7日） 富山県南砺市たいら地区友好町村締結30周年を迎える（10月28日） 特別養護老人ホーム工事着手、第1期工事ユニット棟完成（11月29日） 地上デジタル放送開始（12月26日）
2010年	" 22年	町単独住宅「栄町夕陽ヶ丘団地」の運営開始（4月1日） 石川県内灘町姉妹都市提携30周年を迎える（8月9日） 記録的な集中豪雨で町内各所に被害発生、1時間あたりの雨量は羽幌で49ミリ、焼尻で64ミリを記録（8月14日） 特別養護老人ホーム改築、第2期工事多床棟完成（11月10日）
2011年	" 23年	大雪で降雪量35センチ、積雪量は平年2倍の112センチを記録（1月6日） 離島地区で光インターネット接続サービス開始（4月1日）
2012年	" 24年	第6次羽幌町総合振興計画「ほっとプラン」策定（4月1日） 役場窓口でパスポートの申請・受取りスタート（4月1日） 広域火葬場「はまなす聖苑」が供用開始（8月1日）
2013年	" 25年	北るもい漁業協同組合事務所・市場が中央ふ頭へ移転新築（3月15日） 新羽幌フェリーターミナル移転新築及び新高速船が就航（4月1日） 島づくりの方針を定めた羽幌町離島振興計画を策定（4月1日） 焼尻めん羊毛を使ったフトンを新生児に贈る「愛ランド・サフォーク夢のフトンプレゼント事業」がスタート（4月1日） 羽幌町ご当地グルメ第2弾「羽幌えびしおラーメン」誕生（6月25日） 焼尻島出身の書家、中野北溟氏の作品展示室「書の北溟記念室」が中央公民館にオープン（10月26日） 農協、土地改良区、農業改良普及センターが集約されたオロロン農業協同組合地域農業振興センターが竣工（11月6日）
2014年	" 26年	戸籍の電算化スタート（6月30日） 商業複合施設「ハートタウンはぼろ」町の所有に（7月1日） 記録的な豪雨による24時間降水量159.5ミリは観測史上最大値を更新（8月4～5日） 天売高等学校創立60周年記念式典開催（9月27日） ゆるキャラ「オロ坊」が入ったご当地ナンバープレート交付開始（10月1日） 羽幌オロロン太鼓の会羽幌町無形文化財に（12月2日）
2015年	" 27年	はぼろバラ園ボランティア登録制度スタート（4月1日） 留萌地域電算共同化推進協議会設立（4月1日） 羽幌小学校校舎改築工事始まる（6月13日） 羽幌炭鉱大同窓会開催（9月27～28日） 低気圧接近による暴風のため、町内各所にて被害。11年ぶりに高潮警報発令（10月1～3日） 羽幌町人口ビジョン及び羽幌町まち・ひと・しごと創生総合戦略策定（10月28日）
2016年	" 28年	北海道日本ハムファイターズ武田勝選手、白村明弘選手が羽幌町応援大使に就任（11月21日トークイベント開催） 羽幌町し尿前処理施設（MICS処理施設）稼働開始（4月1日） 天売高校に島外から2名の生徒が入学（4月9日） 「第7回なまらうまいっしょ！グランプリ」で羽幌町がグランプリを獲得（5月13～15日）

西 曆	年 号	事 項
2016年	平成28年	合宿等誘致事業実施延べ人数過去最高の1,000人到達 (7月～10月) 羽幌町地震・津波防災訓練実施 (11月5日) 国道232号線 新築別橋全面開通 (11月8日) 羽幌町公共施設マネジメント計画策定 (11月30日)

官公庁・諸団体

《市外局番》 羽 幌 町… 0 1 6 4
天 売 ・ 焼 尻 … 0 1 6 4 8

名 称	所 在 地	電話番号	名 称	所 在 地	電話番号
【 官 公 庁 】			【 郵 便 局 】		
羽 幌 町 役 場	南町1	62-1211	羽 幌 郵 便 局	南大通3丁目	62-2200
羽 幌 町 役 場 天 売 支 所	天売字和浦	3-5131	築 別 郵 便 局	字築別	62-2466
羽 幌 町 役 場 焼 尻 支 所	焼尻字東浜	2-3131	北 大 通 簡 易 郵 便 局	北大通2丁目	62-2080
北 留 萌 消 防 組 合 消 防 本 部	南5条4丁目	62-1220	天 売 郵 便 局	天売字和浦	3-5200
北 留 萌 消 防 組 合 消 防 署	南5条4丁目	62-1246	焼 尻 郵 便 局	焼尻字東浜	2-3200
北 留 萌 消 防 組 合 天 売 分 遣 所	天売字和浦	3-5114	【 小 学 校 】		
北 留 萌 消 防 組 合 焼 尻 分 遣 所	焼尻字東浜	2-3590	羽 幌 小 学 校	南5条5丁目	62-1040
羽 幌 町 教 育 委 員 会	南町1	68-7010	天 売 小 学 校	天売字和浦	3-5044
羽幌町教育委員会社会教育課	南6条2丁目	62-5880	焼 尻 小 学 校	焼尻字豊崎	2-3242
羽幌町選挙管理委員会事務局	南町1	62-1211	【 中 学 校 】		
羽幌町農業委員会事務局	南町1	68-7009	羽 幌 中 学 校	北5条3丁目	62-1055
羽 幌 町 議 会 事 務 局	南町1	68-7011	天 売 中 学 校	天売字和浦	3-5344
羽 幌 町 立 中 央 公 民 館	南6条2丁目	62-1178	焼 尻 中 学 校	焼尻字豊崎	2-3342
羽 幌 町 総 合 体 育 館	字朝日	62-6030	【 高 校 】		
羽幌町勤労青少年ホーム	南7条3丁目	62-1186	北 海 道 羽 幌 高 等 学 校	南町	62-1050
羽幌町学校給食センター	南5条5丁目	62-1667	北 海 道 天 売 高 等 学 校	天売字前浜	3-5144
羽 幌 町 郷 土 資 料 館	南町	62-4519	【 幼 稚 園 】		
羽 幌 町 焼 尻 郷 土 館	焼尻字東浜	2-3392	羽 幌 藤 幼 稚 園	港町3丁目	62-5638
羽 幌 町 武 道 館	南6条4丁目	62-1981	【 保 育 所 】		
羽幌町立特別養護老人ホームしあわせ荘	栄町	62-3014	天 売 ち び っ こ ラ ン ド	天売字和浦	3-5033
羽幌町すこやか健康センター	南6条3丁目	62-6020	【 認 定 こ ど も 園 】		
羽幌町老人福祉センター	北大通2丁目	62-1424	認 定 こ ど も 園 ・ ま き	南3条5丁目	62-2346
羽 幌 町 老 人 憩 の 家	南4条4丁目	62-1333	【 団 体 】		
羽幌町デイサービスセンター	栄町	62-1900	羽 幌 町 社 会 福 祉 協 議 会	南7条3丁目	69-2311
羽 幌 町 焼 尻 め ん 羊 牧 場	焼尻字白浜	2-3441	オ ロ ロ ン 農 業 協 同 組 合	南6条2丁目	62-2141
北 海 道 海 鳥 セ ン タ ー	北6条1丁目	69-2080	オ ロ ロ ン 土 地 改 良 区	南6条2丁目	62-2099
羽幌町外2町村衛生施設組合	字築別	68-1001	北 る も い 漁 業 協 同 組 合	港町1丁目	62-1291
羽 幌 警 察 署	南4条4丁目	62-1110	北 る も い 漁 業 協 同 組 合 天 売 支 所	天売字弁天	3-5011
羽 幌 警 察 署 天 売 駐 在 所	天売字和浦	3-5110	北 る も い 漁 業 協 同 組 合 焼 尻 支 所	焼尻字東浜	2-3411
羽 幌 警 察 署 焼 尻 駐 在 所	焼尻字東浜	2-3110	羽 幌 町 商 工 会	南3条2丁目	62-2209
留萌農業改良普及センター(本所)	南6条2丁目	62-1779	羽 幌 沿 海 フ ェ リ ー (株)	港町1丁目	62-1774
留萌北部地区水産技術普及指導所	港町4丁目	62-1163	羽幌沿海フェリー(株)天売駅	天売字弁天	3-5211
北海道栽培漁業羽幌センター	栄町	62-2797	羽幌沿海フェリー(株)焼尻駅	焼尻字東浜	2-3111
留萌開発建設部羽幌道路事務所	栄町	62-2101	【 報 道 機 関 】		
留萌建設管理部羽幌出張所	寿町	62-1256	(株)北海道新聞社羽幌支局	南5条6丁目	62-1313
北 海 道 立 羽 幌 病 院	栄町	62-6060	(株)留萌新聞社中部支社	南5条6丁目	62-5225
北 海 道 立 天 売 診 療 所	天売字和浦	3-5030	(有)羽幌タイムス社	南6条4丁目	62-2161
北 海 道 立 焼 尻 診 療 所	焼尻字東浜	2-3225			

町勢要覧資料編 2017

平成29年3月

発行 北海道羽幌町

編集 地域振興課広報聴係

電話 (0164) 62-1211(代表)

電話 (0164) 68-7013(課直通)