

2013

ははる

町勢要覧資料編



北海道羽幌町



町章の由来

町章は文字そのもので町名「八ボロ」を示しているが、構成の円は町の円満を表し、かつ、中心のホに黒ダイヤ石炭桑山子になぞらう豊穡の羽幌米。それに鱗に託す豊漁と、町の三大産業を表現したものである。

町民憲章

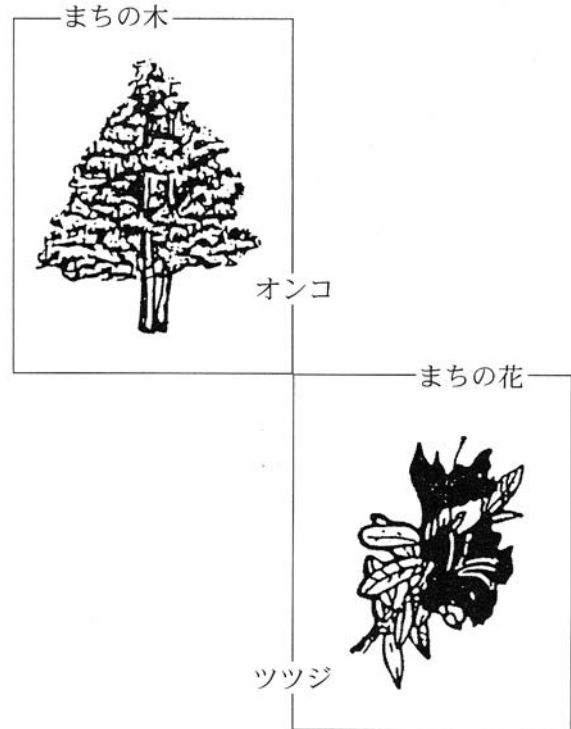
前文

わたくしたちは、秀峰ピッシリをいただき、みのり多い山野と豊かな海をのぞみ、オロロン鳥の天売、オンコの焼尻、の両島をかかえ風雪にたえて、父祖が築いた開拓精神をうけつぎ美しい大自然の中に理想郷をもとめる羽幌町民です。

わたくしたちは、この町を愛し誇りと責任を感じ、たがいのしあわせをねがい、よりよい町民となるために、この町民憲章を定めます。

本文















- 1. 仕事を大切にし、働くよろこびに生きるうらおいのある町にします。
- 1. おたがいに思いやりのある、ゆたかな町にします。
- 1. 自然を愛し、平和で美しい、町にします。
- 1. 文化を高め、スポーツに親しみ、明るい町にします。
- 1. きまりを守り、力をあわせて、住みよい町にします。



目次

町民の生活	1
地勢・位置	2
気象	2
人口	4
事業所	7
農林業	7
水産業	9
商業	11
工業	11
港湾	12
交通	14
観光	14
治安・消防	15
保健・衛生	16
社会福祉	17
教育	18
町政	20
財政	22
産業分類別所得調べ	23
町のあゆみ	24
官公庁・諸団体	30

町民の生活

<p>出生 49人 1カ月に 4.1人</p>  <p>平成24年1月～12月</p>	<p>転出 366人 1カ月に 30.5人</p>  <p>平成24年1月～12月</p>	<p>ごみ収集量 2,449t 1日に 6.7t</p>  <p>平成23年度</p>
<p>死亡 111人 1カ月に 9.2人</p>  <p>平成24年1月～12月</p>	<p>交通事故 12件 1カ月に 1件</p>  <p>平成24年1月～12月</p>	<p>乗用車保有台数 3,633台 1世帯に1.0台（軽四輪を含む）</p>  <p>平成24年3月末現在</p>
<p>結婚 24件 1カ月に 2件</p>  <p>平成24年1月～12月</p>	<p>救急出動 379回 1カ月に 31.6回</p>  <p>平成24年1月～12月</p>	<p>タバコ消費量 19,027,460本 1日1人当たり 6.6本</p>  <p>平成24年1月～12月</p>
<p>離婚 14件 1カ月に 1.1件</p>  <p>平成24年1月～12月</p>	<p>上水道使用量（一般家庭用） 464,904m³ 1日に1人当たり 179ℓ</p>  <p>平成23年度</p>	<p>平成22年国勢調査 総数7,964人</p> 
<p>転入 264人 1カ月に 22人</p>  <p>平成24年1月～12月</p>	<p>下水道使用量（一般家庭用） 223,266m³ 1世帯1日当たり 424ℓ</p>  <p>平成23年度</p>	<p>町民税（個人） 260,429千円 1世帯当り 68千円 1人当り 33千円</p>  <p>平成23年度（最終調定額）</p>

地勢・位置

羽幌町は留萌管内の中心に位置し、南は苫前町、北は初山別村及び遠別町、東は天塩山地を隔てて幌加内町、西は日本海に面しており、海上24kmに日本最北の国定公園(暑寒別天売焼尻国定公園)に指定されている天売島、焼尻島を有している。

地勢をみると、東部は天塩山地に連なる山岳地帯であり、その主峰ピッシリ山を源流に羽幌川と築別川が朝日台地を境に東西に貫流し、その流域は肥沃な農耕地となっている。

位置と広ぼう

位 置				広 ば う			
最 東	東 経	142° 03	59	東 西	56.3 km		
最 西	"	141° 17	30	南 北	25.7 km		
最 南	北 緯	44° 12	25	海岸線	11.0 km		
最 北	"	44° 27	18	面積	472.53km ²		
				(内訳)	市街461.80km ²	天売5.51km ²	焼尻5.22km ²

位置は平成24年10月23日現在の「都道府県市区町村の東西南北端点の経度緯度(国土地理院)による。面積は平成24年10月1日現在の「全国都道府県市区町村別面積調(国土地理院)による。

土地利用状況

単位: km², %

区 分	総 計	田	畑	住 宅	池 沼	山 林	原 野	雑種地	その他
面 積	472.53	19.54	9.83	3.92	0.04	403.54	21.04	4.64	9.98
構成比	100	4.1	2.1	0.8	0.1	85.4	4.5	0.9	2.1

財務課調「平成24年1月1日現在」

気 象

気象の概況

(1) 気 温

単位:

月	要素	平 均	日最高 平 均	日最低 平 均	日最高		日最低	
					起 日	起 日		
平成24年	1	-5.7	-2.7	-9.7	1.8	1	-17.5	20
	2	-6.1	-2.3	-11.1	3.8	29	-20.0	2
	3	-1.4	1.9	-5.5	11.4	30	-12.7	5
	4	5.3	9.2	0.6	22.2	26	-6.3	7
	5	11.3	15.4	7.5	24.5	1	2.8	11
	6	15.9	20.3	11.8	26.1	25	5.7	12
	7	19.8	23.6	16.3	30.6	30	10.2	20
	8	22.2	25.8	18.7	32.5	22	12.9	8
	9	21.3	25.3	17.5	33.9	18	12.3	26
	10	12.0)	16.1)	8.1)	21.8)	4	1.5)	25
	11	4.5	7.2	1.7	14.5	6	-3.2	30
	12	-3.1	-0.4	-6.5	5.8	4	-13.2	24

(2) 降 水 量

単位: mm 平成24年

要素	月	1	2	3	4	5	6	7	8	9	10	11	12
合 計		99.0	119.5	30.0)	71.0	61.5	25.5	111.5	134.0	101.0	180.0	203.5	232.5
日 最 大		11.0	17.5	6.0)	17.0	21.0	7.5	57.5	24.0	29.5	34.5	23.5	52.0
同起日		14	7	26	4	26	20*	12	1	9	23	17	9
日最大1時間		5.5	4.0	4.0)	5.0	9.0	3.5	17.5	23.5	21.0	15.5	6.5	13.0
同起日		14	29	1	11	26	6	12	1	9	6	29*	9
日最大10分間		1.0	2.0	1.5)	1.5	3.0	1.5	9.5	9.0	7.5	8.5	4.0	3.5
同起日		31*	29	1	11	26	6	12	1	9	6	29	9

注)「)」は、期間内に欠測があることを示す。

「*」は、観測値の同じ日がある場合、起日の新しい日を記載していることを示す。

(3) 風 速

単位：m/s 平成24年

要素		月											
		1	2	3	4	5	6	7	8	9	10	11	12
平	均	4.6	5.1	4.4	3.9	3.2	2.5	2.8	3.1	3.2	5.0)	5.3	5.7
日	最 大	12.2	16.2	15.0	17.5	10.8	7.5	10.0	10.9	9.7	14.6)	14.0	22.4
	同 風 向	西	西	西	西北西	南西	東南東	南西	南西	北	西北西	西南西	南西
	同 起 日	5	15	20	4	17	21	28	30	16	19	29	6
日	最 大 瞬 間	18.8	25.6	23.7	27.2	15.6	11.4	15.2	17.7	14.1	23.0)	24.2	34.1
	同 風 向	西	西北西	西南西	北西	南西	東南東	南西	南西	北	西北西	北	南西
	同 起 日	5	15	20	4	17	21	28	30	15	21	18	6

単位：日

要素		月											
		1	2	3	4	5	6	7	8	9	10	11	12
日最大風速日数	10.0 - 14.9m/s	10	9	7	4	1	0	1	1	0	11)	13	12
	15.0 - 29.9m/s	0	2	1	1	0	0	0	0	0	0)	0	5
	30.0m/s以上	0	0	0	0	0	0	0	0	0	0)	0	0
	合 計	10	11	8	5	1	0	1	1	0	11)	13	17

注)「)」は、期間内に欠測があることを示す。

(4) 年別比較表

年	区分	気 温 ()			降 水 量(mm)		最 深 積 雪 量 (c m)	風 速 (m/s)			
		平 均	最 高	最 低	最 大	総 量		日 最 大		日 最 大 瞬 間	
								風 速	風 向	風 速	風 向
19		8.0	30.1	-17.2	52.0	1,041.5	63	18.0	北	30.9	南西
20		8.1	29.9	-20.7	56.5	1,004.5	91	16.1	西	26.6	西
21		8.0	27.8	-16.3	41.0	1,237.0	101	17.9	北	29.8	西南西
22		8.6	32.5	-17.3	81.0	1,621.5	99	18.7	南西	30.1	南
23		8.0	30.5	-17.1	80.5	1,682.0	124	17.9	南西	27.1	南西
24		8.0	33.9	-20.0	57.5	1,369.0	130	22.4	南西	34.1	南西

注) 気 温 …… { 日最高気温・年極値 }
 降 水 量 …… 日最大降水量・年極値

観測所名及び所在地

観測所名：羽幌特別地域気象観測所
 所 在 地：羽幌町南3条4丁目1 - 1

人 口

人口の推移

単位：人

年次	世帯数		人 口			一戸当り人口	調査根拠
			男	女	計		
大正14年	計		5,605	5,500	11,105		国勢調査 10月1日
昭和5年	計		5,759	5,685	11,444		"
10年	計		6,315	6,079	12,394		"
15年	計		6,569	5,823	12,392		"
22年	羽幌	2,530	6,788	6,847	13,635	5.4	"
	天売	330	1,036	1,015	2,051	6.2	
	焼尻	381	1,145	1,138	2,283	6.0	
	計	3,241	8,969	9,000	17,969	5.5	
25年	羽幌	3,106	9,089	8,575	17,664	5.7	"
	天売	355	1,123	1,137	2,260	6.4	
	焼尻	406	1,315	1,306	2,621	6.5	
	計	3,867	11,527	11,018	22,545	5.8	
30年	羽幌	3,976	11,329	10,787	22,116	5.6	"
	天売	341	1,065	1,089	2,154	6.3	
	焼尻	420	1,306	1,264	2,570	6.1	
	計	4,737	13,700	13,140	26,840	5.7	
35年	羽幌	4,885	12,765	11,739	24,504	5.0	"
	天売	328	855	888	1,743	5.3	
	焼尻	370	966	955	1,921	5.2	
	計	5,583	14,586	13,582	28,168	5.0	
40年	羽幌	6,173	13,895	13,307	27,202	4.4	"
	天売	312	729	783	1,512	4.8	
	焼尻	355	785	767	1,552	4.4	
	計	6,840	15,409	14,857	30,266	4.4	
45年	計	5,800			22,000	3.8	(総務庁統計局による推定人口)
47年	羽幌	3,560	6,237	6,814	13,051	3.7	常住人口統計調査 (昭和47.3.15現在)
	天売	268	499	531	1,030	3.8	
	焼尻	320	536	537	1,073	3.4	
	計	4,418	7,272	7,882	15,154	3.7	
50年	羽幌	3,515	5,752	6,203	11,955	3.4	国勢調査 10月1日
	天売	268	424	468	892	3.3	
	焼尻	264	389	388	777	2.9	
	計	4,047	6,565	7,059	13,624	3.4	
55年	羽幌	3,744	5,648	6,065	11,713	3.1	"
	天売	282	422	401	823	2.9	
	焼尻	281	360	358	718	2.6	
	計	4,307	6,430	6,824	13,254	3.1	
60年	羽幌	3,661	5,234	5,702	10,936	3.0	"
	天売	269	352	338	690	2.6	
	焼尻	264	308	322	630	2.4	
	計	4,194	5,894	6,362	12,256	2.9	
平成2年	羽幌	3,471	4,615	5,175	9,790	2.8	"
	天売	244	316	291	607	2.5	
	焼尻	256	271	276	547	2.1	
	計	3,971	5,202	5,742	10,944	2.8	
7年	羽幌	3,499	4,317	4,768	9,085	2.6	"
	天売	234	275	255	530	2.3	
	焼尻	235	227	260	487	2.1	
	計	3,968	4,819	5,283	10,102	2.5	
12年	羽幌	3,424	4,048	4,426	8,474	2.5	"
	天売	219	240	236	476	2.2	
	焼尻	211	196	218	414	2.0	
	計	3,854	4,484	4,880	9,364	2.4	
17年	羽幌	3,318	3,786	4,216	8,002	2.4	"
	天売	194	197	201	398	2.1	
	焼尻	186	161	179	340	1.8	
	計	3,698	4,144	4,596	8,740	2.4	
22年	羽幌	3,205	3,455	3,870	7,325	2.3	"
	天売	172	186	180	366	2.1	
	焼尻	157	136	137	273	1.7	
	計	3,534	3,777	4,187	7,964	2.3	

地区別人口及び世帯数

単位：人

区分 地区名	平成 7 年		平成 12 年		平成 17 年		平成 22 年	
	人口	世帯数	人口	世帯数	人口	世帯数	人口	世帯数
川南	3,213	1,325	2,939	1,257	2,742	1,183	2,469	1,124
緑町	339	117	319	114	300	116	282	117
幸町	750	310	751	328	739	338	636	301
南町	529	238	558	256	515	236	517	239
栄町	1,275	457	1,196	460	1,218	468	1,112	452
寿町	319	124	297	113	260	102	233	93
川北	1,279	477	1,228	471	1,180	474	1,110	467
北町	509	197	484	208	417	194	355	180
朝日	143	37	122	39	192	75	268	115
汐見	31	12	21	8	21	8	11	5
高台	64	14	40	9	37	9	29	8
築別	204	67	171	60	118	41	112	38
上築	125	33	101	27	81	21	58	17
曙	53	19	38	15	32	11	26	10
中	190	51	161	43	123	31	93	28
平	33	11	25	9	20	8	18	8
築別	2	1	0	0	0	0	0	0
羽幌	0	0	0	0	0	0	0	0
上羽幌	27	9	23	7	7	3	6	3
計	9,085	3,499	8,474	3,424	8,002	3,318	7,325	3,205
焼尻	487	235	414	211	340	186	273	157
天売	530	234	476	219	398	194	366	172
計	1,017	469	890	430	738	380	639	329
合計	10,102	3,968	9,364	3,854	8,740	3,698	7,964	3,534

国勢調査「各年10月1日現在」

男女別5歳階級人口の推移

単位：人

区分 年齢別	平成 7 年			平成 12 年			平成 17 年			平成 22 年		
	男	女	計	男	女	計	男	女	計	男	女	計
0歳～4歳	206	173	379	172	155	327	180	155	335	123	124	247
5～9	270	253	523	187	173	360	154	150	304	156	142	298
10～14	306	253	559	258	228	486	169	162	331	147	136	283
15～19	265	243	508	205	184	389	166	156	322	114	111	225
20～24	202	202	404	201	149	350	152	144	296	101	87	188
25～29	231	226	457	234	219	453	221	189	410	166	137	303
30～34	220	262	482	238	239	477	236	215	451	200	173	373
35～39	271	284	555	219	224	443	220	222	442	223	213	436
40～44	362	370	732	279	271	550	227	213	440	227	215	442
45～49	394	430	824	355	359	714	256	261	517	221	195	416
50～54	356	442	798	378	422	800	352	356	708	254	242	496
55～59	375	419	794	325	421	746	357	414	771	325	334	659
60～64	392	421	813	350	406	756	303	406	709	336	410	746
65～69	372	397	769	359	390	749	314	382	696	271	386	657
70～74	244	352	596	328	359	687	311	363	674	286	362	648
75～79	167	235	402	200	318	518	277	321	598	272	333	605
80～84	107	176	283	106	185	291	157	255	412	214	275	489
85～89	57	91	148	58	111	169	61	136	197	104	200	304
90～94	16	44	60	27	51	78	23	72	95	28	84	112
95～99	5	8	13	5	16	21	7	20	27	7	22	29
100歳以上	1	2	3				1	4	5	1	5	6
年齢不詳										1	1	2
合計	4,819	5,283	10,102	4,484	4,880	9,364	4,144	4,596	8,740	3,777	4,187	7,964

国勢調査「各年10月1日現在」

人口動態

単位：人

年	区分	自然動態			社会動態			その他			異動増減計
		出生	死亡	増減	転入	転出	増減	増加	減少	増減	
平成 13		66	96	30	367	447	80	32	32	0	110
14		58	112	54	342	425	83	19	21	2	139
15		72	86	14	329	409	80	23	23	0	94
16		52	98	46	325	411	86	2	2	0	132
17		72	101	29	331	392	61	1	1	0	90
18		55	94	39	304	437	133	9	9	0	172
19		41	92	51	297	437	140	2	0	2	189
20		52	133	81	269	402	133	3	1	2	212
21		56	111	55	288	366	78	0	1	1	134
22		53	108	55	284	315	31	0	0	0	86
23		59	123	64	258	358	100	2	1	1	163
24		49	111	62	264	366	102	0	1	1	165

「住民基本台帳」

産業別就業者数（15歳以上）

単位：人

産業	区分	平成 12 年			平成 17 年			平成 22 年		
		男	女	計	男	女	計	男	女	計
総数		2,866	2,018	4,884	2,485	1,814	4,299	2,180	1,550	3,730
第 1 次 産業		571	360	931	518	330	848	508	279	787
農 業		229	209	438	206	194	400	203	154	357
林業及び狩猟業		49	5	54	34	1	35	38	3	41
漁業及び水産養殖業		293	146	439	278	135	413	267	122	389
第 2 次 産業		809	291	1,100	586	165	751	396	126	522
鉱 業		32	4	36	23	5	28	2	0	2
建設 業		566	89	655	406	53	459	268	34	302
製 造 業		211	198	409	157	107	264	126	92	218
第 3 次 産業		1,485	1,365	2,850	1,381	1,319	2,700	1,267	1,143	2,410
卸売及び小売業		357	533	890	295	395	690	266	283	549
金融及び保険業		19	43	62	16	40	56	16	28	44
不動産業		2	0	2	2	0	2	18	4	22
運輸・通信業		237	40	277	184	32	216	177	34	211
電気・ガス・水道業		32	4	36	28	2	30	30	4	34
サービス業		635	690	1,325	686	808	1,494	589	742	1,331
公 務		203	55	258	170	42	212	171	48	219
分 類 不 能		1	2	3	0	0	0	9	2	11
総 人 口		4,484	4,880	9,364	4,144	4,596	8,740	3,777	4,187	7,964
就 業 者 (1 5 歳 以 上)		2,866	2,018	4,884	2,485	1,814	4,299	2,180	1,550	3,730
無就業者 (14歳以下も含む)		1,618	2,862	4,480	1,659	2,782	4,441	1,597	2,637	4,234

国勢調査「各年10月1日現在」

事業所

単位：人

業種	区分	平成13年		16		18		21	
		事業所数	従業員数	事業所数	従業員数	事業所数	従業員数	事業所数	従業員数
総数		685	4,207	574	2,939	694	3,962	638	3,826
農林水産業		14	145	20	164	26	298	28	338
鉱業		4	96	5	33	5	39	1	9
建設業		68	597	57	440	64	471	59	269
製造業		36	398	31	307	31	270	26	227
卸売・小売業、飲食店		272	1,028	277	1,152	272	1,094	256	1,081
金融保険業		7	81	6	59	9	46	10	63
不動産業		11	15	12	12	29	37	28	67
運輸通信業		26	233	23	147	30	192	28	261
電気ガス水道熱供給業		6	33	1	15	7	29	4	24
サービス業等		224	1,343	142	610	205	1,278	182	1,264
公務		17	238			16	208	16	223

事業所・企業統計「平成13年10月1日、平成16年6月1日、平成18年10月1日現在」

経済センサス「平成21年7月1日現在」

事業所とは、営利・非営利に関係なく「その事業を行うことにより収入を得ている人、あるいは、生計を立てている人がいる個々の場所」を言う。ただし、個人経営の農・林・漁家は除く。

農業

経営耕地規模別・専業・兼業別農家別

単位：戸

区分	総数	専業農家						第一種兼業農家						第二種兼業農家					
		例外規定	5ha未満	5ha 10ha未満	10ha 20ha未満	20ha以上	計	例外規定	5ha未満	5ha 10ha未満	10ha 20ha未満	20ha以上	計	例外規定	5ha未満	5ha 10ha未満	10ha 20ha未満	20ha以上	計
平成9	272	-	12	40	37	18	107	-	15	38	34	5	92	-	67	3	2	1	73
10	264	-	24	21	24	18	87	-	10	45	41	9	105	-	53	11	7	1	72
11	213	-	18	23	12	16	69	-	6	37	48	13	104	-	17	17	5	1	40
16	169	-	10	21	20	14	65	-	2	21	37	15	75	-	5	12	9	3	29
21	142	-	-	-	-	-	83	-	-	-	-	-	42	-	-	-	-	-	17

「各年2月1日現在」

年齢別世帯員数

単位：人

区分	世帯員総数	男						女					
		総数	14歳以下	15歳～19歳	20歳～29歳	30歳～59歳	60歳以上	総数	14歳以下	15歳～19歳	20歳～29歳	30歳～59歳	60歳以上
			年										
平成9	1,023	-	-	-	-	-	-	-	-	-	-	-	-
10	998	504	67	40	35	185	177	494	57	23	15	192	207
11	823	420	62	33	30	160	135	403	49	19	16	154	165
16	641	320	28	20	29	119	124	321	34	14	15	117	141
21	532	265	22	9	25	99	110	267	18	19	15	83	132

平成9年農業基本調査概況調査、平成10年農業基本調査

平成11年2000年世界農林業センサス、平成16年2005年農林業センサス

平成21年2010年世界農林業センサス

「各年2月1日現在」

家畜飼養頭羽数

年	区分	乳用牛			肉用牛			馬		豚		めん羊		採卵鶏		
		農家数	頭数		農家数	頭数		農家数	頭数	農家数	頭数	農家数	頭数	農家数	羽数	
			総数	24ヶ月未満		24ヶ月以上	総数									肉専用種
9	9	744	236	508	9	148	147	1	1	2	2	350	2	20	1	10
10	8	662	243	419	9	159	159	0	-	-	2	285	2	19	-	-
11	8	604	194	410	8	105	105	0	-	-	1	227	-	-	-	-
16	8	638	247	391	5	46	46	0	-	-	1	158	-	-	-	-
21	10	656	-	-	7	124	-	-	-	-	-	-	-	-	-	-

平成8年・9年農業基本調査概況調査、10年農業基本調査
 平成11年2000年世界農林業センサス、平成16年2005年農林業センサス
 平成21年2010年世界農林業センサス
 「各年2月1日現在」

農産物の作付面積、収穫量

単位：ha, t

区分	年	平成20年		21		22		23		24	
		作付面積	収穫量	作付面積	収穫量	作付面積	収穫量	作付面積	収穫量	作付面積	収穫量
水稲		1,110	6,090	1,110	4,750	1,100	4,910	1,100	5,820	1,100	5,760
小麦		156	592	166	519	165	467	180	414	*	*
ばれいしょ		2	34	2	32	1	25	2	28	*	*
大豆		138	330	136	299	146	260	150	267	*	*
てんさい		x	x	-	-	-	-	-	-	*	*
そば		-	-	-	-	87	77	98	54	*	*

X印は・・・数字が秘匿されているもの。

-印は・・・事実がないもの。

*印は・・・公表前につき数字が抽出できないもの。

「北海道農林水産統計年報」

注) 平成19年分から公表対象品目が縮小。産出額は数字が町村別に抽出できないため未掲載。

林 業

就 業 者 数

単位：人

年	項 目	20歳未満	20～29歳	30～39歳	40～49歳	50～59歳	60歳以上	計
		平成 12	男	1	4	6	7	
	女	0	2	0	1	0	2	5
	計	1	6	6	8	21	12	54
平成 17	男	1	0	3	5	15	10	34
	女	0	0	0	0	1	0	1
	計	1	0	3	5	16	10	35
平成 22	男	0	3	6	7	10	12	38
	女	0	0	1	1	1	0	3
	計	0	3	7	8	11	12	41

国勢調査「各年10月1日現在」

森林面積及び蓄積

所 有 区 分	面 積 (ha)					蓄 積 (千m ³)		
	計	天然林	人工林	無立木地	その他	計	針葉樹	広葉樹
森林管理局所管国有林	33,381	27,634	4,222	-	1,525	3,638	1,022	2,617
その 他 国 有 林	0	-	-	0	-	-	-	-
道 有 林	-	-	-	-	-	-	-	-
町 有 林	927	327	512	88	-	109	77	32
私 有 林 等	6,140	3,939	1,897	304	-	753	412	341
計	40,448	31,900	6,631	392	1,525	4,500	1,511	2,990

計は内訳と一致しない場合がある。

北海道林業統計「平成24年4月1日現在」

水 産 業

組合員数及び経営体数

単位：人，体

年	平成20		21		22		23	
	組合員数	経営体数	組合員数	経営体数	組合員数	経営体数	組合員数	経営体数
羽 幌 地 区	70	69	72	71	71	70	71	71
天 売 地 区	83	72	81	70	78	65	76	61
焼 尻 地 区	51	46	49	44	46	41	38	34
計	204	187	202	185	195	176	185	166

水産概要「各年12月31日現在」

漁 船 在 籍 数

単位：隻，t

階 層	区 分	隻 数	トン数
		無動力船（船外機付）	208
動 力 船	0～3t	2	4.90
	3～5t	86	378.60
	5～10t	20	166.03
	10～20t	11	188.02
	20～50t	0	0.00
	50t以上	3	292.00
合 計		330	1,169.58

水産概要「平成23年12月31日現在」

漁獲量と漁獲高

単位：t,千円

年	区 分 魚 種	羽 幌 地 区		天 売 地 区		焼 尻 地 区		合 計	
		数 量	金 額	数 量	金 額	数 量	金 額	数 量	金 額
20	魚 類	613	198,412	268	135,184	30	22,373	911	355,969
	水産動物	1,342	1,730,939	398	274,210	239	232,781	1,979	2,237,930
	貝 類	1,029	318,685	135	39,568	168	50,124	1,332	408,377
	藻 類	2	2,576	-	-	-	-	2	2,576
	合 計	2,986	2,250,612	801	448,962	437	305,278	4,224	3,004,852
21	魚 類	540	166,134	223	99,841	25	19,538	788	285,513
	水産動物	1,339	1,612,930	363	241,701	235	213,339	1,937	2,067,970
	貝 類	917	295,169	139	38,853	170	47,230	1,226	381,252
	藻 類	2	2,295	-	-	-	-	2	2,295
	合 計	2,798	2,076,528	725	380,395	430	280,107	3,953	2,737,030
22	魚 類	529	146,901	247	92,058	15	11,030	791	249,989
	水産動物	1,366	1,677,564	341	227,096	206	215,190	1,913	2,119,850
	貝 類	1,106	299,993	148	37,917	177	47,071	1,431	384,981
	藻 類	1	460	-	-	-	-	1	460
	合 計	3,002	2,124,918	736	357,071	398	273,291	4,136	2,755,280
23	魚 類	550	158,402	223	84,919	19	16,210	792	259,531
	水産動物	1,225	1,545,998	287	224,022	201	222,740	1,713	1,992,760
	貝 類	970	281,955	150	46,083	186	47,160	1,306	375,198
	藻 類	1	1,568	-	-	-	-	1	1,568
	合 計	2,746	1,987,923	660	355,024	406	286,110	3,812	2,629,057

水産概要「各年1月1日～12月31日」

魚種別漁獲量と漁獲高

単位：t,千円

魚 類 別	平 成 20 年		21		22		23	
	数 量	金 額	数 量	金 額	数 量	金 額	数 量	金 額
ま ぐ ろ	3	3,713	9	9,905	3	4,888	6	7,893
ま す	0	183	0	42	0	51	0	99
た ら	111	33,919	110	27,779	181	39,077	145	38,860
ほ っ け	7	728	12	1,282	15	1,204	34	1,677
ひ ら め	24	30,304	18	19,984	18	15,810	40	34,483
か れ い 類	558	189,948	392	123,465	336	102,967	379	107,011
い か な ご	1	1,308	-	-	-	-	-	-
に し ん	37	15,020	36	16,172	18	7,118	8	2,839
か す べ	14	9,363	19	11,946	14	9,274	12	7,622
か じ か	26	7,121	38	7,466	47	8,008	43	5,898
さ け	47	17,705	103	35,334	107	31,546	96	36,356
そ の 他 魚 類	82	46,657	51	32,138	52	30,046	29	16,793
す る め い か	102	29,009	84	20,995	73	22,922	45	11,363
や り い か	-	-	2	2,947	1	699	17	19,455
た こ	600	257,207	562	194,050	509	142,235	402	151,391
な ま こ	177	543,208	176	618,501	167	737,124	173	706,093
え び	935	1,241,694	937	1,089,065	985	1,074,610	892	962,589
う に	165	166,812	176	142,412	178	142,260	184	141,869
その他の水産物	-	-	-	-	-	-	-	-
あ わ び	0	95	-	-	-	-	-	-
ほ た て	1,313	403,369	1,204	376,194	1,406	380,215	1,287	371,406
そ の 他 貝 類	20	4,913	22	5,058	25	4,766	19	3,792
こ ん ぶ	2	2,576	2	2,295	1	460	1	1,568
わ か め	-	-	-	-	-	-	-	-
合 計	4,224	3,004,852	3,953	2,737,030	4,136	2,755,280	3,812	2,629,057

水産概要「各年1月1日～12月31日」

商 業

単位：人，万円

産業分類別	年	平成16年			19			21			
		商店数	従業者数	年間販売額	商店数	従業者数	年間販売額	商店数	従業者数	年間販売額	
総数		157	707	1,321,554	145	648	1,250,877				
卸売業		21	83	242,781	17	62	176,656				
小売業		136	624	1,078,773	128	586	1,074,221				
小売業 内訳	各種商品小売業	-	-	-	-	-	-	「平成21年商業統計調査」は経済センサスの創設に伴い中止、平成24年経済センサス-活動調査で把握。 次回調査は平成26年に実施予定。			
	織物・衣類・身のまわり品小売業	10	44	56,120	10	49	74,393				
	飲食料品小売業	50	258	437,495	50	215	361,968				
	自動車・自転車小売業	6	29	79,914	5	23	53,149				
	家具・建物・じゅう器小売業	10	50	112,219	6	22	42,037				
その他の小売業	60	243	393,025	57	277	542,674					
飲食店		-	-	-	-	-	-				

商業統計調査「平成14年6月1日、平成16年6月1日、平成19年6月1日現在」

X印は・・・数字が秘匿されているもの。

工 業

単位：人，万円

産業分類別	年	19			21			22		
		事業所数	従業者数	製造品出荷額等	事業所数	従業者数	製造品出荷額等	事業所数	従業者数	製造品出荷額等
総数		14	190	261,801	14	177	287,402	13	184	293,732
食料品		X	X	X	X	X	X	X	X	X
飲料・飼料・たばこ		-	-	-	-	-	-	-	-	-
衣服・その他の繊維製		-	-	-	-	-	-	-	-	-
木材・木製品		X	X	X	X	X	X	X	X	X
家具・装備品		X	X	X	X	X	X	X	X	X
パルプ・紙・紙加工品		-	-	-	-	-	-	-	-	-
出版・印刷・同関連品		X	X	X	X	X	X	X	X	X
プラスチック製品		X	X	X	X	X	X	X	X	X
窯業・土石製品		X	X	X	X	X	X	X	X	X
鉄鋼業		-	-	-	-	-	-	-	-	-
金属製品		-	-	-	-	-	-	-	-	-
輸送用機械器具		-	-	-	-	-	-	-	-	-
その他の製品		-	-	-	-	-	-	-	-	-

工業統計調査「各年12月31日現在」 X印は・・・数字が秘匿されているもの。

平成23年工業統計調査は、経済センサスの実施により中止

港湾施設の現況（羽幌港）

(1) 水域施設

(イ) 大型船舶地

種 別	被覆物名称	泊地面積 (㎡)	水 深 別 内 訳		
			- 0.5m未満	- 7.5m未満	- 7.5m以上
被 覆 内	西防波堤	44,364	-	44,364	-
被 覆 外		-	-	-	-
計		44,364	-	44,364	-

(ロ) 小型船舶地

泊 地 名 称	管 理 者	被 覆 水 域		
		所在の場所	水面積 (㎡)	水 深 (m)
漁 港 区	羽 幌 町	港町1丁目地先	25,086	- 3.5
港 町 地 区	"	港町2～3丁目	27,250	- 4.0
浜 町 地 区	"	浜町1～2丁目地先	6,000	- 3.5
計			58,336	

(2) けい留施設

(イ) 大型けい船岸壁

埠 頭 名 称	延 長 (m)	水 深 (m)	けい 船 能 力		建 設 年 数
			重量トン数 (t)	バース数	
第1港町岸壁	90.0	- 5.5	1,500	1	昭和40～42年
第2港町岸壁	90.7	- 5.5	1,500	1	昭和41～42年
第3港町岸壁	90.0	- 5.5	1,500	1	昭和54～55年

(ロ) 小型けい船岸壁（取付部除く）

埠 頭 名 称	延 長 (m)	水 深 (m)	けい 船 能 力		建 設 年 数
			重量トン数 (t)	バース数	
港町物揚場1～4	420	- 3.5～ - 4.0	300	16	昭和44～平成14年
南・東北物揚場	530	- 3.5	100	21	昭和10～58年
船 揚 場	180	- 2.5～ - 4.0	-	-	昭和27～平成4年
浜町(-3.5m)物揚場	190	- 3.5	15	7	平成2～4年
第2浜町(-3.5m)物揚場	70	- 3.5	15	2	平成11年
物揚場(-3.0m)	100	- 3.0	5～10	4	平成10～14年

(3) 外かく施設

名 称	延長(m)	摘 要
防波堤	2,610	南防波堤36m 北防波堤261m 新北防波堤658m 西防波堤1,117m 波除防波堤15m 浜町防波堤123m 浜町波除堤40m 内港防波堤280m 防波堤(波除)80m
護 岸	1,771	ふ頭取付護岸40m 港町道路護岸29m 北防波護岸65m 港町護岸10m 南防波護岸20m 防波護岸214m 船揚場取付護岸44m 北町護岸430m 道路南護岸38m 浜町防波護岸70m 緑地護岸125m 臨港道路護岸240m 南浜町護岸100m 浜町北防波護岸346m
その他	315	港町防砂堤303m 北突堤12m

(4) 臨港交通施設

(イ) 道 路

埠 頭 名 称	管 理 者	延長 (m)	面積 (㎡)	構 造	摘 要
港 町 臨 港 道 路	港湾管理者	662	5,648	コンクリート舗装	昭和43年
第2港町臨港道路	"	355	3,436	アスファルト舗装	昭和49年
港 湾 補 助 道 路	"	108	1,728	"	昭和49年
港 町 臨 港 道 路	"	240	3,776	"	平成7年
道 路 (南)	"	495	7,374	"	平成14年
浜 町 臨 港 道 路	"	747	7,136	"	平成21年

(5) 船舶補給施設

(イ) 給水設備

種類	場所	経営者	数量	最大能力		補給を受ける船舶の のけい留位置
				時間	トン	
水栓(自動)	港町岸壁	羽幌町	1	1	60	第1 港町岸壁 第2

(ロ) 給油設備

種類	経営者	種類	動力	最大能力		貯蓄能力 (t)	補給を受ける船舶の のけい留位置
				時間	トン		
港町3丁目	漁協	ポンプ式 送油機	電力	1	40	300	港町物揚場

関係各港との距離

港名	距離
稚内	75カイリ
留萌	29
小樽	77
函館	355
苫小牧	401
釧路	487
新潟	457
小名浜	588
東京	820
名古屋	950
神戸	1,092

(6) 荷さばき保管施設

(イ) 上屋・倉庫

埠頭名称	経営者	名称	棟数	総床面積	構造	摘要
第1港町岸壁	羽幌町	旅客上屋	1	579㎡	セラミックブロック	昭和47年
漁港区物揚場	羽幌町漁協	上屋	1	505㎡	鉄筋コンクリート	昭和44年
"	"	倉庫	①②	1,571㎡	"	昭和39年
港町物揚場	羽幌加工組合	"	①	871㎡	"	昭和43年

(ロ) 荷さばき地

種類	名称	管理者名等	面積 (㎡)	構造	主要取扱貨物	建設開始 及び 終了年度	事業費
荷捌地	第1港町荷捌地	港湾管理者	2,440	コンクリート舗装	フェリー(自航)	昭和41年	19,342千円
"	第2港町荷捌地	"	4,345	"	砂利・砂・石材等	昭和42年	8,236千円
"	第3港町荷捌地	"	3,892	素地	"	昭和44～49年	86,000千円
"	第4港町荷捌地	"	4,920	"	"	昭和45～49年	48,000千円
"	第5港町荷捌地	"	2,121	コンクリート舗装	フェリー(自航)	昭和54～55年	40,413千円
"	第6港町荷捌地	"	2,572	"	その他製造工業品	昭和51～52年	86,766千円
"	北荷捌地	"	613	素地	水産品	昭和52年	40,484千円
"	第1浜町荷捌地	"	2,828	"	砂利・砂・石材等	昭和63年～平成4年	7,927千円
"	第2浜町荷捌地	"	5,041	"	"	昭和63年～平成4年	13,414千円
"	第3浜町荷捌地	"	3,488	"	"	昭和63年～平成4年	9,146千円
"	第4浜町荷捌地	"	4,425	"	その他製造工業品	平成11年	63,300千円
"	浜町起債用地	"	2,663	"	"	平成3年	17,150千円
"	荷さばき地(南)	"	2,468	"	"	平成13～14年	66,027千円

(ハ) 保管施設

種類	名称	管理者名等	面積 (㎡)	構造	主要取扱貨物	建設開始 及び 終了年度	備考
野積場	北野積場	港湾管理者	8,174	素地	鮮魚	昭和40年	
"	南野積場	"	4,383	"	"	昭和40年	
"	第1港町野積地	"	4,602	"	雑貨及び駐車場	昭和42年	
"	第2港町野積地	"	6,247	"	骨材	昭和42年	
"	第3港町野積地	"	4,200	"	造船	昭和45年	
"	第2船揚場敷	"	7,357	"	船舶上架	昭和48年	

(7) 航行補助施設 (航路標識並びに船舶の入出港のための信号施設、照明施設及び港務通信施設)

種類	名称	管理者名等	概要	建設開始 及び 終了年度	備考
航路標識	西防波堤燈台	羽幌町	N 44° 22' 19" 赤色明暗紅光 E 141° 41' 58" LC - 300明2秒、暗2秒	昭和51年	光達12カイリ
"	南防波堤導灯	"	赤灯 100W 南防波堤先端	昭和43年	昭和15年災害により改良
"	北突堤導灯	"	青灯 100W 突堤先端	昭和43年	
信号施設	警報灯	羽幌救難所	信号旗及び信号灯 赤色	昭和45年	
照明施設	北防波堤灯標	羽幌町	水銀投光器 400W	昭和46年	
通信施設	沿岸漁業無線	羽幌町漁業協同組合	送信1km 受信半径40km	昭和44年	

交 通

道 路

年	区 分	路線数	延 長	内 訳			備 考
				舗装道	改良済	未改良	
平成23	国 道	1	11.1	11.1	11.1	0	北海道開発局 留萌開発建設部羽幌道路事務所
24		1	11.1	11.1	11.1	0	
平成23	道 道	9	90.4	83.6	90.4	0	留萌振興局 留萌建設管理部羽幌出張所
24		10	92.8	84.5	81.8	11.0	
平成23	町 道	241	183.5	96.2	106.8	76.7	羽幌町役場建設水道課
24		241	183.5	96.7	107.5	75.9	
平成23	計	251	285.0	190.9	208.3	76.7	各調べ
24		252	287.4	192.3	200.4	86.9	

「各年4月1日現在」

羽幌沿海フェリー貨物及び旅客取扱

区分 年度	船数	旅客数(人)	貨物量(t)
平成19	2	47,772	5,299
20	2	43,603	5,225
21	2	38,343	4,717
22	2	36,189	4,577
23	2	37,670	4,168
24	2	37,400	3,969

「羽幌沿海フェリー(株)調」各年度10月～翌年9月まで

沿岸バス乗客調べ

区分 年	上り乗客 (留萌方面)人	下り乗客 (築別方面)人
平成20	283,664	79,810
21	214,294	65,295
22	224,938	67,736
23	165,951	54,100
	(羽幌～札幌)特急 はぼろ号の乗客も含む	(札幌～羽幌)特急 はぼろ号の乗客も含む

羽幌町商工観光概要より「各年1月1日～12月31日」

観 光

観光客入込数(天売・焼尻)

年度別	道内	道外	計	前年比 (%)	日帰客	宿泊客
平成18	-	-	20,245	92.2	-	-
19	-	-	19,645	97.0	-	-
20	-	-	17,573	89.5	-	-
21	-	-	15,812	90.0	-	-
22	-	-	15,121	95.6	-	-
23	-	-	15,320	101.3	-	-

羽幌町商工観光概要より「各年4月～9月」

宿 泊 施 設

区分 地区	旅 館		民 宿		ユースホステル		計	
	軒数	収容人員	軒数	収容人員	軒数	収容人員	軒数	収容人員
市街地区	11	380	2	44	1	23	14	447
天売地区	5	293	6	135			11	428
焼尻地区	2	150	2	45			4	195
計	18	823	10	224	1	23	29	1,070

羽幌町商工観光概要

治安・消防

交通事故調

区分 年	発生件数	死者	負傷者
平成22	6	1	6
23	6	1	5
24	12	0	16

「各年1月1日～12月31日」

火災発生状況

単位：件

区分 年	建物	林野	船舶	車両	その他	計
平成22	3	0	0	1	1	5
23	3	0	0	0	0	3
24	1	0	0	0	0	1

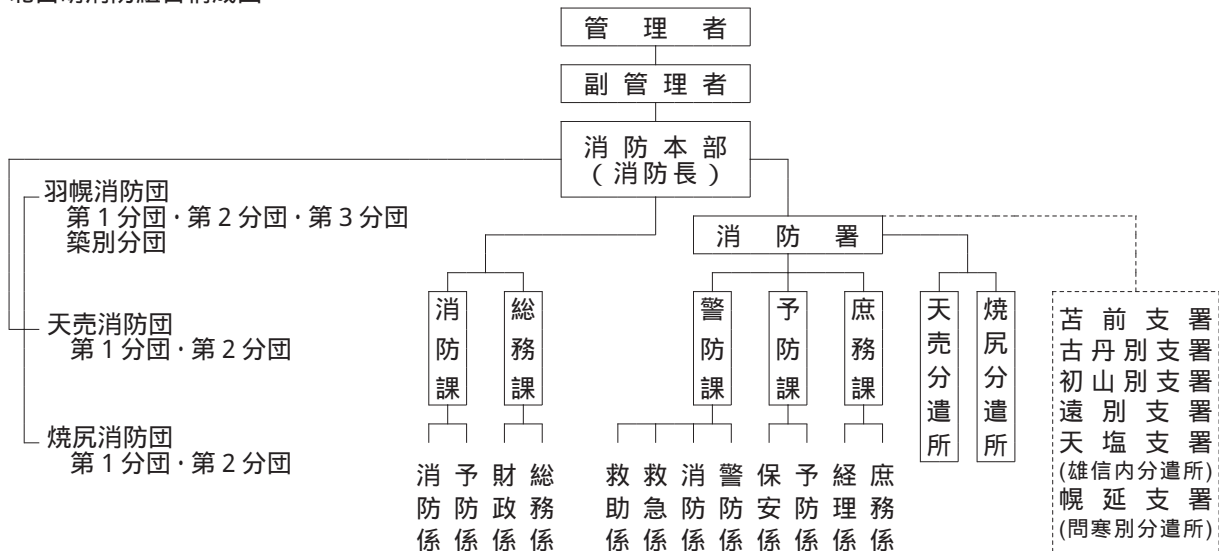
消防署調「各年1月1日～12月31日」

救急活動状況

区分 年	出動 搬送	火 災	自然 災害	水 難	交 通	労働 災害	運動 競技	一般 負傷	加 害	自損 行為	急 病	そ の 他			計	不 搬 送
												転院 搬送	資器材 輸送	その他		
22	出動件数	0	0	0	23	7	5	49	0	1	149	140	-	-	374	9
	搬送人員	0	0	0	32	7	5	47	0	1	143	142	-	-	377	-
23	出動件数	1	0	1	17	1	7	42	1	4	168	124	-	-	366	5
	搬送人員	1	0	0	24	1	8	41	1	3	166	125	-	-	370	-
24	出動件数	0	0	1	24	3	1	33	0	5	196	115	-	1	379	12
	搬送人員	0	0	1	31	3	1	31	0	4	188	116	-	1	376	-

消防署調「各年1月1日～12月31日」

北留萌消防組合構成図



消防 団員	団 長	副団長	分団長	副分団長	部 長	班 長	団 員	計
	3	4	11	3	22	22	131	196

消防署調「平成24年4月1日現在」

保健・衛生

国民健康保険給付状況

単位：千円

年度	療養給付		療養費		出産育児費		葬祭費	
	件数	給付額	件数	給付額	件数	給付額	件数	給付額
平成 20	37,905	721,178	476	3,581	6	2,100	16	160
21	38,340	700,333	412	3,374	7	2,820	9	90
22	37,497	711,892	333	2,893	7	2,940	11	110
23	36,151	690,788	412	3,433	10	4,200	20	200

「福祉課調」

後期高齢者医療療養給付状況

単位：千円

年度	区分 被保険者数	入院		通院		その他	
		件数	給付額	件数	給付額	件数	給付額
平成 20	1,513	1,500	568,901	15,808	234,863	15,183	307,566
21	1,540	1,741	674,391	17,705	258,263	17,081	349,229
22	1,565	1,629	617,823	18,109	262,045	17,931	358,785
23	1,601	1,631	644,100	18,281	276,310	18,242	368,483

「北海道後期高齢者医療広域連合調」

保健医療施設

保健医療施設				病床数
総数	病院	一般診療所	歯科診療所	
10	2	3	4	155

道北地域保健情報年報
「平成22年10月1日現在」

保健医療従事者数

医師	歯科医師	薬剤師	保健師	助産師	看護師	準看護師	総数
8	6	11	11	2	50	32	120

道北地域保健情報年報「平成22年末現在」

検診別健康診断内訳

単位：人，%

区分	平成22年度			平成23年度		
	対象者	受診者	受診率	対象者	受診者	受診率
乳幼児健診	188	178	94.7	238	223	93.7
特定健診	1,799	396	22.0	1,739	362	20.8
	受診者	有所見者	要医療	受診者	有所見者	要医療
乳がん検診	307	28	30	225	88	27
子宮がん検診	253	0	28	227	0	4
胃がん検診	538	37	46	500	28	35
肺がん検診	600	69	26	559	54	25
大腸がん検診	505	-	59	544	0	50

「福祉課調」

特定保健指導階層化

単位：人，%

区分	平成22年度			平成23年度		
	対象者	実施者	実施率	対象者	実施者	実施率
積極的支援	15	1	5.4	29	4	12.8
動機付け	41	2		18	2	

「福祉課調」

主要死因別死亡者数

単位：人

年	総数	結核	悪性新生物	糖尿病	心疾患	高血圧性疾患	脳血管疾患	肺炎	肝硬変	老衰	不慮の事故	自殺	その他
平成 19	92	—	35	1	11	—	10	8	—	3	3	4	17
20	134	—	42	2	16	—	18	10	1	14	3	—	28
21	108	—	22	3	21	—	9	17	0	10	3	3	20

道北地域保健情報年報「平成21年1月1日～12月31日」

社会福祉

国民年金加入状況

単位：人

区分 年度	被保険者				保険料 免除者	不在 被保険者	検認 対象月数	検認月数	検認率 (%)
	強 1号	制 3号	任 意	総 数					
平成 20	1,248	559	38	1,845	368	15	—	—	—
21	1,095	542	37	1,674	385	10	—	—	—
22	1,056	520	42	1,618	311	10	—	—	—
23	1,032	487	34	1,553	290	2	—	—	—

「日本年金機構留萌年金事務所調」

生活保護適用状況

単位：千円

区分 年度	被保護 世帯数	被保護 人員	保護率 (%)	扶 助 別 扶 助 費					計
				生活扶助	住宅扶助	教育扶助	医療扶助	その他	
平成 20	114	140	16.6	70,174	9,480	626	137,898	6,471	224,649
21	109	130	15.7	62,181	10,698	986	92,438	10,901	177,204
22	110	133	16.3	56,627	7,553	1,177	—	—	65,357
23	106	128	15.9	56,257	7,420	805	—	—	64,482

被保護世帯、人員は平均値。扶助別扶助費は年間扶助額。

「福祉課調」

扶助別扶助費の「医療扶助」、「その他」は、平成22年度分より算定根拠変更のため「—」で表示。

保育所の状況

単位：人

区 分	名 称	職 員 数		収容定員	在 籍 幼 児 数			
		保育士	その他の職員		総 数	3歳児未満	3歳児	4歳児以上
常 設	羽 幌 保 育 園	10	5	90	48	25	8	15

福祉課調「平成24年10月1日現在」

特別養護老人ホーム 年齢別入所者内訳

単位：人

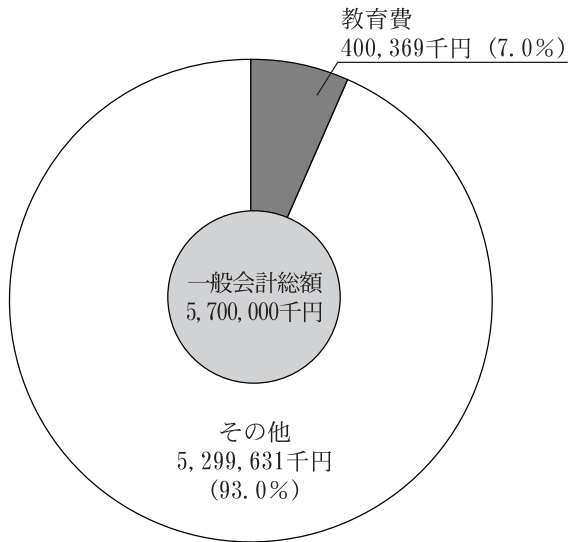
性別	区分	総 数	～59歳	60～69歳	70～79歳	80～89歳	90～99歳	100歳以上
男		31	1	0	4	19	5	2
女		78	0	1	7	28	35	7
計		109	1	1	11	47	40	9

福祉課調「平成24年4月1日現在」

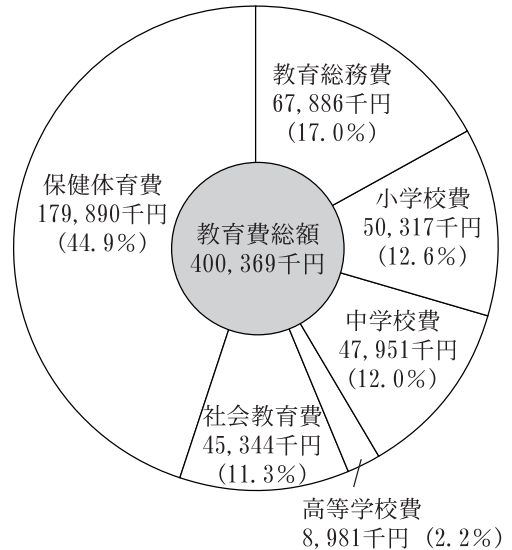
教 育

平成 24 年度 教育 予算 (当初)

一般会計から見た教育費



教育予算の内訳



小学校児童数

単位：人

区分 学校名	平成 22 年						平成 23 年						平成 24 年					
	教員数	学級数	児童数			教員数	学級数	児童数			教員数	学級数	児童数					
			男	女	計			男	女	計			男	女	計			
羽 幌	24	15	168	160	328	27	15	165	160	325	23	15	173	156	329			
天 売	8	3	9	5	14	8	3	5	5	10	8	3	7	6	13			
焼 尻	5	1	2	1	3	5	1	0	2	2	5	2	1	2	3			
計	37	19	179	166	345	40	19	170	167	337	36	20	181	164	345			

天売小中学校、焼尻小中学校は校長・教頭兼務

学校基本調査「各年5月1日現在」

中学校・高校生徒数

単位：人

区分 学校名	平成 22 年						平成 23 年						平成 24 年					
	教員数	学級数	生徒数			教員数	学級数	生徒数			教員数	学級数	生徒数					
			男	女	計			男	女	計			男	女	計			
中 学 校	羽 幌	15	8	87	80	167	15	8	86	68	154	16	8	77	85	162		
	天 売	5	1	3	3	6	9	2	5	4	9	6	2	4	3	7		
	焼 尻	10	2	4	4	8	10	2	6	3	9	4	1	5	3	8		
	計	30	11	94	87	181	34	12	97	75	172	26	11	86	91	177		
高 校	羽 幌	23	6	98	95	193	23	6	108	94	202	20	6	98	84	182		
	天 売	10	3	3	3	6	9	2	1	1	2	9	2	2	2	4		
	計	33	9	101	98	199	32	8	109	95	204	29	8	100	86	186		

学校基本調査「各年5月1日現在」

中学校卒業者の進路状況

単位：人

性別	A + B + C + D + E + F 卒業者総数	A 進学者 (就職・進学者を含む)				B専修学校等 入学者 (就職して入学した者を含む)			C 就 職 者	D 無 業 者	E 死 亡 不 詳 の 者	F 左 記 以 外	就職先別産業別就職者数(再掲)												
		高等学校		高等 専門 学校	盲 学校 ・ 聾 学校	専 修 学 校	各 種 学 校	公 共 職 業 訓 練 施 設 等					第1次 産 業	第2次 産 業	第3次 産 業	左記以 外の者		合 計							
		全 日 制	定 時 制 等													道 内	道 外	道 内	道 外						
		道 内	道 外	道 内	道 外	道 内	道 外	道 内					道 外												
男	29	28	1																						
女	19	17	2																						
計	48	45	3																						

学校基本調査「平成24年5月1日現在」

社会教育施設利用状況

単位：人，冊

施設名	平成19年度	20	21	22	23
	郷土資料館	750	517	479	553
焼尻郷土館	1,834	1,529	1,776	1,423	1,579
総合体育館	51,695	47,421	54,795	51,152	61,756
スポーツ公園	43,308	42,482	37,728	41,767	42,142
武道館	5,123	4,453	3,827	4,176	4,428
南町運動広場	5,854	6,772	7,110	6,128	3,628
南町テニスコート	648	647	353	532	348
南町ゲートボール場	2,470	3,180	2,967	3,295	2,644
町民スキー場	76,143	62,640	54,609	59,185	56,237
中央公民館	67,708	61,480	52,817	38,026	43,591
公民館図書(貸出人)	7,166	7,108	6,963	7,134	6,969
公民館図書(貸出本)	30,046	29,529	30,448	32,760	32,047

「教育委員会社会教育課調」

中央公民館利用状況

平成23年度室別利用状況利用人員

単位：人，%

	大ホール	ステージ	展 示	第1・2研修室	第3研修室	実習室	小ホール	談話室
人員	11,838	2,123	-	4,039	2,208	933	8,805	3,502
割合	27.16	4.87	-	9.27	5.07	2.14	20.20	8.03

	3F会議室	調理実習室	視聴覚室	和室1・2号	休養室	生活・保健 指導相談室	1F調理室	合 計
人員	3,098	970	1,958	2,709	529	524	355	43,591
割合	7.11	2.22	4.49	6.22	1.21	1.20	0.81	100.00

「-」は集計方法変更による。

平成23年度目的別利用人員

	集会	講演	講習会	研修会	会議	映画	音楽	展示	演劇	舞踊	講座	サークル	その他	合 計
人員	3,810	770	2,748	1,100	5,899	100	2,885	0	0	0	549	10,677	15,053	43,591
割合	8.74	1.77	6.30	2.52	13.53	0.23	6.62	0	0	0	1.26	24.50	34.53	100.00

町 政

歴代首長

歴代	氏名	就任年月日
初代	平田三 兔吉	大正 10.1.31
2	小崎 栄吉	11.3.7
3	木下 文蔵	15.11.8
4	鹿野 約輸	昭和 2.6.2
5	川島 小左衛門	10.1.5
6	小山 英治	13.7.15
7	原田 浅治	20.4.21
8	水部 才次郎	21.12.17
9	渡部 賢次郎	22.4.6
10	渡部 賢次郎	26.4.23
11	渡部 敏治	30.5.1
12	松本 敏治	34.5.1
13	松本 敏治	38.5.1
14	松本 敏治	42.5.1
15	松本 敏一	46.5.1
16	藤沢 一雄	50.5.1
17	藤沢 一雄	54.5.1
18	藤沢 一雄	58.5.1
19	押見 松彦	61.12.1
20	押見 松彦	平成 2.12.1
21	押見 松彦	6.11.30
22	舟橋 泰博	10.11.30
23	舟橋 泰博	14.11.30
24	舟橋 泰博	18.11.30
25	舟橋 泰博	22.11.30

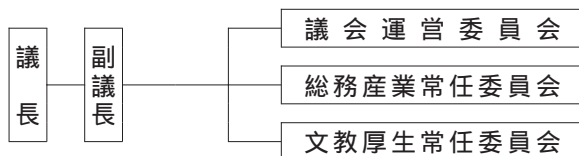
歴代議長

歴代	氏名	就任年月日
初代	江野力 平太郎	昭和 21.10.27
2	神川久 健太郎	21.12.7
3	荒木与 作吉	22.5.13
4	前田与 作吉	26.5.8
5	前田与 作吉	30.5.10
6	清水与 三郎	34.5.13
7	野宮水 三郎	38.5.10
8	清荒木 健太郎	42.5.10
9	森森 悟悟	46.5.8
10	森森 悟悟	50.5.10
11	森森 悟悟	54.5.7
12	森森 悟悟	58.5.9
13	森森 悟悟	62.5.7
14	工藤 敏久	平成 3.5.1
15	水上 久雄	6.11.7
16	水熊 上小	7.5.9
17	熊上 小敏	11.5.12
18	森淳 淳司	15.5.9
19	橋本 修憲	19.5.9
20	室田 修憲	23.5.9

歴代副議長

歴代	氏名	就任年月日
初代	神川久 平太郎	昭和 21.10.27
2	荒木健 太郎	21.12.7
3	前田与 作	22.5.13
4	前田与 作	26.5.8
5	前田与 作	30.5.10
6	小笠原 梅太郎	34.5.13
7	小川 謙二郎	36.5.27
8	小川 謙二郎	38.5.10
9	青山 芳雄	42.5.10
10	水上 仁八	46.5.8
11	布目 豊一	50.5.10
12	本上 久五郎	54.5.7
13	本上 久雄	58.5.9
14	奈良 豊太郎	62.5.7
15	水佐 上潔	平成 3.5.1
16	佐藤 政雄	7.5.9
17	大山 新太郎	11.5.12
18	松井 道弥	15.5.9
19	室田 修憲	19.5.9
20	熊谷 俊幸	23.5.9

議会の機構



羽幌町議会議員

議席	氏名	生年月日	住所	職業	党派	所属委員会	当選回数	摘要
1	森 淳	昭和27年8月24日	南大通1	会社役員	無所属	文教厚生	5	
2	金 直文	昭和32年10月31日	栄 町	団体役員	共産党	文教厚生	2	
3	小寺 光一	昭和50年10月27日	北3の2	会社員	無所属	総務産業	1	
4	寺 孝毅	昭和35年1月16日	天 売	自営業	"	総務産業	5	
5	船本 秀雄	昭和19年10月20日	南2の1	無職	"	総務産業	2	
6	磯野 直	昭和25年1月26日	焼 尻	自営業	"	文教厚生	5	
7	平山 美知子	昭和25年1月10日	栄 町	無職	"	文教厚生	1	
8	橋本 修司	昭和30年6月30日	南5の3	農 業	"	総務産業	4	
9	駒井 久晃	昭和28年6月3日	南大通2	自営業	"	文教厚生	5	
10	熊谷 俊幸	昭和24年3月27日	港 町5	漁 業	"	総務産業	5	
11	室田 修作	昭和9年5月26日	北5の1	無 職	"		4	

任期「平成23年5月1日選任～平成27年4月30日」

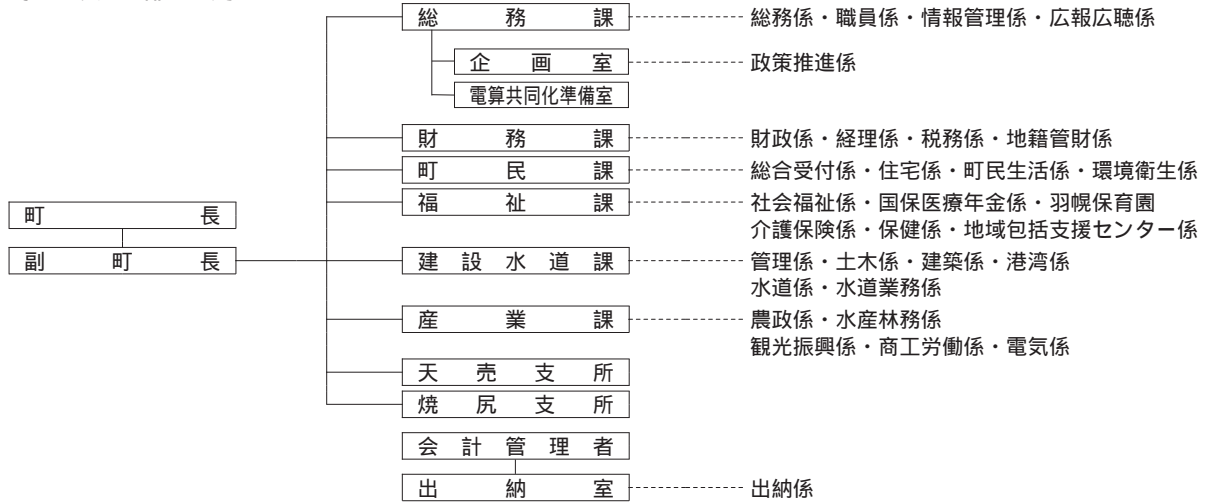
議会審議の状況

区分	開会回数	会議日数	案 件								
			総数	条例	予算	決算	事件議案	専決処分	陳情請願	決議	意見書
定例会	4	11	86	19	22	8	26	1			10
臨時会	4	4	18	1	4		13	0			0

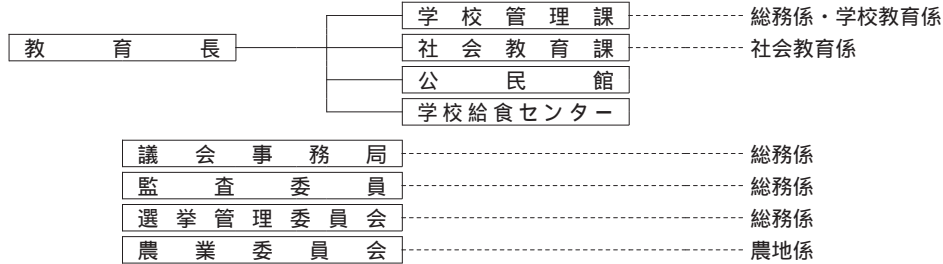
議会事務局調「平成23年1月1日～12月31日」

町の行政機構（平成24年度）

町 長 部 局



教育委員会部局



選挙投票状況

単位：人，%

区分	執行期日	当日の有権者数			投票者数			投票率		
		総数	男	女	総数	男	女	総数	男	女
衆議院議員選挙（小選挙区）	21. 8.30	7,145	3,337	3,808	5,757	2,730	3,027	80.57	81.81	79.49
衆議院議員選挙（比例代表）	21. 8.30	7,145	3,337	3,808	5,756	2,730	3,026	80.56	81.81	79.46
参議院議員選挙（選挙区）	22. 7.11	7,090	3,326	3,764	4,872	2,317	2,555	68.72	69.66	67.88
参議院議員選挙（比例代表）	22. 7.11	7,090	3,326	3,764	4,872	2,317	2,555	68.72	69.66	67.88
町長選挙	22. 11.14	6,998	3,287	3,711	5,402	2,495	2,907	77.19	75.91	78.33
知事選挙	23. 4. 10	6,921	3,232	3,689	5,544	2,585	2,959	80.10	79.98	80.21
道議会議員選挙	23. 4. 10	6,909	3,225	3,684	5,525	2,574	2,951	79.97	79.81	80.10
町議会議員選挙	23. 4. 24	6,881	3,209	3,672	5,726	2,663	3,063	83.21	82.99	83.42
衆議院議員選挙（小選挙区）	24. 12.16	6,786	3,167	3,619	4,754	2,287	2,467	70.06	72.21	68.17
衆議院議員選挙（比例代表）	24. 12.16	6,786	3,167	3,619	4,754	2,287	2,467	70.06	72.21	68.17

選挙人名簿登録数

単位：人

年	登録人員数			備 考
	総数	男	女	
平成 22	7,058	3,312	3,746	各年9月2日現在 「選挙管理委員会調」
23	6,972	3,262	3,710	
24	6,827	3,186	3,641	

財 政

平成23年度一般会計決算

単位：千円，%

歳入	決算額	割合
町税	701,992	12.0
地方譲与税	64,786	1.1
利子割交付金	2,301	0.0
配当割交付金	773	0.0
株式等譲渡所得割交付金	201	0.0
地方消費税交付金	85,853	1.5
ゴルフ場利用税交付金	40	0.0
自動車取得税交付金	10,789	0.2
地方特例交付金	11,245	0.2
地方交付税	3,211,333	55.2
交通安全対策特別交付金	961	0.0
分担金及び負担金	4,570	0.1
使用料及び手数料	144,486	2.5
国庫支出金	332,267	5.7
道支出金	350,830	6.0
財産収入	33,187	0.6
寄附金	4,410	0.1
繰入金	27,353	0.5
繰越金	239,818	4.1
諸収入	192,029	3.3
町債	399,664	6.9
合 計	5,818,888	100.0

歳出	決算額	割合
議会費	59,869	1.1
総務費	441,767	7.8
民生費	895,493	15.8
衛生費	432,181	7.6
労働費	5,922	0.1
農林水産業費	295,652	5.2
商工費	142,586	2.5
土木費	852,461	15.1
消防費	296,251	5.2
教育費	456,562	8.1
災害復旧費	23,023	0.4
公債費	884,909	15.6
諸支出金	879,804	15.5
予備費	0	0.0
合 計	5,666,480	100.0

各会計予算額（当初）

単位：千円

項目	年度	平成22	23	24
一 般 会 計		5,630,000	5,570,000	5,700,000
特 別 会 計	国民健康保険事業特別会計	1,204,700	1,196,000	1,195,000
	簡易水道事業特別会計	52,100	65,000	45,000
	老人保健医療特別会計	1,000	-	-
	下水道事業特別会計	546,300	529,000	511,000
	介護保険事業特別会計	1,222,000	840,000	811,000
	後期高齢者事業特別会計	109,600	104,000	114,000
	港湾上屋事業特別会計	-	-	4,300
水 道 事 業 会 計		249,214	246,295	247,575
（収益的収入及び支出）		265,057	246,701	234,228

町有財産

建 物	137,951㎡
土 地	15,322,257㎡
立 木	115,156㎡
有価証券	41,480千円
物 品	179台
（一件の金額800千円以上）	

町税収入状況

単位：千円

区分	年度	平成19	20	21	22	23
町 民 税	個 人	308,903	298,184	282,624	274,368	260,974
	法 人	45,425	41,249	44,751	43,491	38,307
小 計		354,328	339,433	327,375	317,859	299,281
固 定 資 産 税		260,032	275,255	244,015	251,293	242,987
交 付 金 及 び 納 付 金		14,720	14,757	16,020	15,887	15,863
軽 自 動 車 税		12,595	13,079	13,552	13,931	14,064
町 た ば こ 税		81,920	76,141	73,076	75,193	86,643
特 別 土 地 保 有 税		0	0	0	0	0
都 市 計 画 税		38,737	38,911	36,345	36,576	36,023
入 湯 税		7,465	7,092	6,608	6,658	7,131
合 計		769,797	749,912	716,991	717,397	701,992

「決算書による」

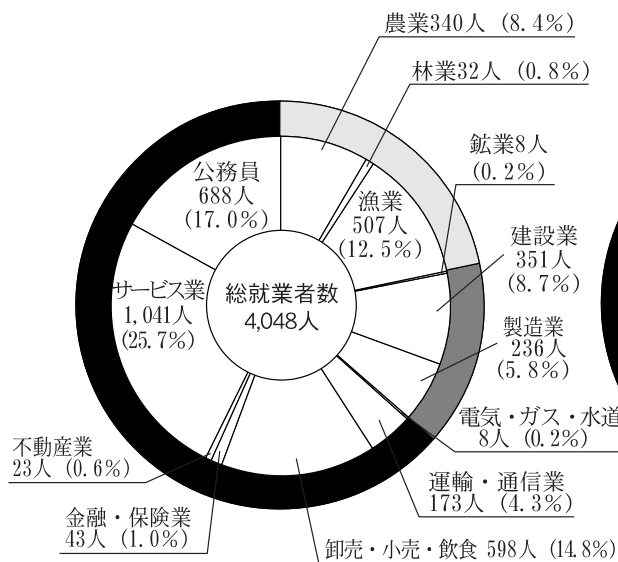
会計別決算状況

単位：千円

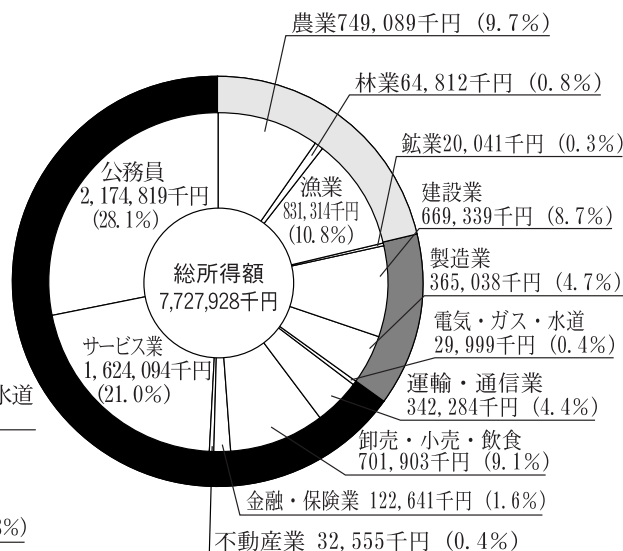
区 分		平成19	20	21	22	23	備 考
一 般 会 計	歳入	6,255,171	5,739,968	6,364,353	6,077,057	5,818,888	
	歳出	6,173,854	5,366,255	6,252,513	5,837,239	5,666,480	
	差引	81,317	373,713	111,840	239,818	152,408	翌年度へ繰越
国民健康保険 事業特別会計	歳入	1,252,034	1,210,435	1,165,286	1,175,382	1,155,651	
	歳出	1,240,069	1,196,886	1,163,213	1,172,072	1,154,736	
	差引	11,965	13,549	2,073	3,310	915	翌年度へ繰越
簡易水道事業 特別会計	歳入	60,165	45,717	49,995	48,443	61,119	
	歳出	60,154	45,712	49,935	48,391	60,427	
	差引	11	5	60	52	692	翌年度へ繰越
後期高齢者医 療特別会計	歳入	-	96,152	101,461	99,986	102,376	
	歳出	-	95,996	101,316	99,923	101,859	
	差引	-	156	145	63	517	翌年度へ繰越
老人保健医療 特別会計	歳入	1,290,449	132,037	10,809	4,697	-	
	歳出	1,288,499	125,879	6,119	4,697	-	
	差引	1,950	6,158	4,690	0	-	
下水道事業 特別会計	歳入	593,518	560,067	557,325	520,879	497,583	
	歳出	593,180	560,066	557,051	520,276	497,561	
	差引	338	1	274	603	22	翌年度へ繰越
介護保険事業 特別会計	歳入	783,115	809,325	1,473,381	1,227,282	854,356	
	歳出	747,820	803,393	1,454,957	1,212,776	853,125	
	差引	35,295	5,932	18,424	14,506	1,231	翌年度へ繰越
港湾上屋事業 特別会計	歳入	-	-	-	-	74,350	
	歳出	-	-	-	-	14,090	
	差引	-	-	-	-	60,260	翌年度へ繰越
水道事業会計 (収益的收入 及び支出)	歳入	248,956	242,481	244,121	242,568	235,968	
	歳出	215,541	204,689	197,226	206,796	203,666	
	差引	33,415	37,792	46,895	35,772	32,302	翌年度へ繰越

平成23年羽幌町産業分類別所得調べ

1. 産業分類別就業者
(所得申告者) 構成比



2. 産業分類別就業者
(所得申告者) 所得構成比



項 目	就業者 (人)	割合 (%)
1次産業	879	21.7
2次産業	595	14.7
3次産業	2,574	63.6
合 計	4,048	100.0

項 目	所得金額 (千円)	割合 (%)
1次産業	1,645,215	21.3
2次産業	1,054,418	13.7
3次産業	5,028,295	65.0
合 計	7,727,928	100.0

「財務課調」

町のあゆみ

西 暦	年 号	事 項
17世紀半	明 暦 の 頃	松前藩羽幌で砂金採取
1690年	元禄3年	松前藩の藩士及び鉱夫数10名、羽幌で砂金採取
1692年	" 5年	羽幌のアイヌ虚説を口実に鉱夫60余名福山に逃げ戻る
1695年	" 8年	金堀奉行及び鉱夫20名を羽幌に派遣
1696年	" 9年	朝鮮漂人8名羽幌に参着
1700年	" 13年	「元禄御国絵図」にとままい、はほろ、てふれ島の記載あり
1778年	安永7年	焼尻に同年8月15日付の墓碑あり
1786年	天明6年	六代栖原角兵衛、天売、焼尻の漁場請負を命ぜられる
1787年	" 7年	六代栖原角兵衛、苫前場所の請負を命ぜられる
1792年	寛政4年	天売沖で鯨取りのアイヌ23人、松前の漁夫1人遭難
19世紀初	文 化 年 間	沿岸の調査、測量が行われる
19世紀半	弘 化 ・ 安 政	松浦武四郎沿岸の調査を行う
1848年	嘉永元年	米人ラノルド・マクドナルド焼尻に漂着
1855年	安政2年	えぞ地再び幕府領となり、苫前領は秋田藩の整備地となる
1859年	" 6年	苫前領、天売、焼尻(天塩領)庄内藩の支配地となる
1869年	明治2年	開拓使を設置し、えぞを北海道と命名 苫前領、天塩国苫前郡となる 苫前郡、水戸藩支配地となる
1871年	" 4年	水戸藩支配終わる 十代栖原角兵衛が天塩国一円の漁場持ちとなる 栖原の支配人、羽幌で鱒漁試みる
1876年	" 9年	北海道大小区画定められ、苫前郡を苫前村、白志泊村、力昼村、焼尻村、 天売村に区画 栖原漁場持を命ぜられる
1879年	" 12年	郡区町村制が定められ、留萌に郡役所設置、焼尻村、天売村戸長役場を 焼尻に設置
1880年	" 13年	苫前村、白志泊村、力昼村戸長役場を苫前に設置
1881年	" 14年	郡役所増毛に移る
1882年	" 15年	開拓使廃止され、苫前郡は札幌県に属す
1885年	" 18年	工藤浅吉、渡守として羽幌川岸に移住
1886年	" 19年	立崎熊次郎、渋谷善兵衛等鯨漁業に従事、三県廃止、北海道庁設置
1887年	" 20年	斎藤知一捕鯨業を始める 築別川岸に青木宗吾移住
1888年	" 21年	苫前炭田の調査実施
1890年	" 23年	鯨大漁、捕鯨業活況を呈す
1892年	" 25年	最初の説教所(曹洞宗)開設 苫前尋常小学校羽幌分校設立(28年独立)
1894年	" 27年	羽幌村成立(明治27年2月3日道庁告示第11号) 羽幌市街区画実施(明治27年4月19日道庁告示第34号) 苫前漁業組合羽幌支所設置
1895年	" 28年	羽幌橋架設される 巡查駐在所設置
1896年	" 29年	羽幌、築別両原野解放され福井、富山県等から約400戸団体移住者入植 羽幌郵便局設置 羽幌消防組合設置 羽幌神社建立
1897年	" 30年	羽幌村戸長役場独立(明治30年7月15日道庁告示第139号開庁) 郡役所制廃止、市庁制制定、増毛支庁設置、森林看守駐在所設置
1899年	" 32年	増毛区裁判所羽幌出張所設置 羽幌村農会設立
1900年	" 33年	道庁命令、航海定期船寄港開始 初山別村設立
1901年	" 34年	初山別村戸長役場独立
1902年	" 35年	二級町村制施行 天売村戸長役場設置

西 曆	年 号	事 項
1902年	明治35年	天売沖で鯨漁船60余隻難破、228名溺死
1904年	" 37年	羽幌村水産組合設置 天塩貯蓄銀行羽幌支店設置
1905年	" 38年	鯨大漁
1906年	" 39年	焼尻村、天売村に二級町村制施行
1908年	" 41年	帝室林野局羽幌出張所設置 天売沖で鱈つり船34隻難破、229名溺死
1909年	" 42年	一級町村制施行
1910年	" 43年	羽幌土功組合設立
1911年	" 44年	鯨大漁、山火事
1912年	大正元年	羽幌土功組合かんがい溝完成 人口1万人を越す(1,761戸10,695人)
1913年	" 2年	大凶作
1914年	" 3年	増毛支庁を留萌支庁に改める
1915年	" 4年	羽幌第2土功組合設立
1916年	" 5年	澱粉製造業活況呈す
1917年	" 6年	羽幌第2土功組合かんがい溝完成 耕地面積(3,977町歩)最高に達す 鯨凶漁
1918年	" 7年	羽幌電気株式会社創立
1919年	" 8年	築別土功組合設立 糸屋銀行羽幌支店設置
1920年	" 9年	帝国製麻株式会社羽幌製綿工場設立 朝日信用購買販売組合設立
1921年	" 10年	札幌測候所羽幌支所として観測を開始(大正8年告示、9年設置) 築別土功組合かんがい溝完成 町制施行
1922年	" 11年	羽幌第3土功組合設立
1923年	" 12年	9月大洪水、川北、川南1丁目浸水
1924年	" 13年	電話交換業務開始
1925年	" 14年	公設グラウンド設置 豊作、豊漁海陸2万石祝賀会開催
1926年	昭和元年	北大通大火、17戸焼失。羽幌橋鉄筋コンクリートに架替 北海道拓殖銀行羽幌派出所設置
1928年	" 3年	羽幌商工会設立
1929年	" 4年	南高台に競馬場設置
1931年	" 6年	凶作(昭和9年まで続く)
1932年	" 7年	国鉄羽幌線開通(古丹別～羽幌間)船入潤修築工事始まる
1934年	" 9年	鯨大豊漁
1935年	" 10年	苫前両島定期船株式会社設立
1937年	" 12年	羽幌自動車合資会社設立
1938年	" 13年	鯨未曾有の凶漁
1939年	" 14年	太陽産業株式会社築別炭砒の開発に着手
1940年	" 15年	築別炭砒の採炭始まる
1941年	" 16年	羽幌炭砒鉄道株式会社設立 国鉄羽幌線、築別間及び羽幌炭砒鉄道開通 大正製麻会社羽幌亜麻工場設立
1942年	" 17年	森林鉄道敷設工事竣工
1943年	" 18年	羽幌川改修工事竣工
1945年	" 20年	町立羽幌病院設置(昭和28年北海道に移管、北海道立羽幌病院となる)
1947年	" 22年	羽幌二坑(上羽幌)の開発始まる 羽幌中学校創立
1948年	" 23年	羽幌本坑(羽幌砒)の開発始まる 留萌高校羽幌分校創立。公民館設置
1950年	" 25年	町立羽幌高校設立(昭和26年に道立移管) 「天羽丸」羽幌に寄港開始 築別炭砒で大争議おこる

西 曆	年 号	事 項
1952年	昭和27年	羽幌電報電話局開局 南大通1丁目大火20棟32世帯全焼
1953年	" 28年	人口2万人を越す
1954年	" 29年	15号台風の被害2億4,000万円に達す
1955年	" 30年	天売村を編入合併
1956年	" 31年	石炭、年産50万トン突破
1958年	" 33年	国鉄羽幌線、築別～遠別間開通
1959年	" 34年	焼尻村を編入合併
1960年	" 35年	築別橋竣工
1962年	" 37年	名羽線起工式を挙行。石炭、年産100万トン突破
1964年	" 39年	人口3万人を越す。天売、焼尻道立自然公園となる 羽幌橋竣工
1965年	" 40年	児童会館完成 NHKテレビ放送中継局開局
1966年	" 41年	羽幌ダム完成
1968年	" 43年	開基70周年記念式典。 スポーツ公園陸上競技場及び野球場完成 羽幌町外2町村衛生施設組合設立(4月16日)
1969年	" 44年	天羽丸就航(羽幌港基地となる)
1970年	" 45年	役場庁舎竣工(12月10日) 羽幌炭砒鉄道廃止(築別炭砒～築別間)(12月14日) 羽幌炭砒閉山(12月19日)
1972年	" 47年	羽幌北大通簡易郵便局の開局 羽幌町葬斎場竣工(6月14日)
1973年	" 48年	北留萌消防組合設立(苫前、羽幌、初山別、遠別、天塩、幌延加入) 築別へき地保育所設立
1974年	" 49年	株式会社エス・ピー・エフ畜産センター設立 特別養護老人ホム「しあわせ荘」設立
1975年	" 50年	統合中学校羽幌中学校校舎落成 羽幌川切替事業着手 北海道立羽幌病院新築落成(11月1日)
1976年	" 51年	勤労青少年ホーム落成 羽幌町霊園分譲開始 老人福祉センター落成 留萌中部森林組合設立(羽幌、苫前合併による) 羽幌港西防波堤灯台完成
1977年	" 52年	武道館落成 羽幌小学校グラウンド新設 焼尻郷土館(小納邸、明治33年建築)羽幌町有形文化財指定(12月19日)
1978年	" 53年	漁村環境改善センター落成 焼尻中学校落成(6月) 町民憲章制定 羽幌町開基80周年記念式典(7月6日) 北留萌消防組合庁舎落成(10月1日)
1979年	" 54年	羽幌町外2町村衛生施設組合ごみ処理施設竣工(2月8日) 町立焼尻高校閉校(3月31日) 東海大学海洋研究所羽幌町分室開設(8月22日) 二股ダム落成(8月28日) 富山県東砺波郡平村と友好町村提携(9月11日) 焼尻郷土館(小納邸)北海道有形文化財指定(11月27日) 民間テレビ放送(UHB、HTB)中継局開局(12月6日) 羽幌自動車学校(公安委員会指定)開校(12月20日)
1980年	" 55年	羽幌町外2町村衛生施設組合し尿処理施設竣工(2月20日) つつじヶ丘団地造成工事竣工(11月1日) 羽幌港北側防波堤着工(6月) 石川県河北郡内灘町と姉妹都市提携(10月1日) 羽幌大橋完成(10月24日)

西 曆	年 号	事 項
1980年	昭和55年	羽幌町商工会館竣工（10月25日） 老人コミュニティセンター竣工（12月8日） 国鉄羽幌線存続期成会発足（12月17日）
1981年	" 56年	羽幌共同福祉センター竣工（2月20日） 北海道羽幌高等学校新校舎竣工（3月13日）
1982年	" 57年	緑の村開村（6月6日） 羽幌町郷土資料館開館（5月1日）
1983年	" 58年	雇用促進住宅落成（3月27日） 国鉄羽幌線存続連合期成会発足（2月14日）
1984年	" 59年	平和のまち宣言（12月3日） 焼尻支所庁舎竣工（9月30日） 焼尻総合グラウンド竣工 南町運動広場竣工
1985年	" 60年	羽幌高等学校定時制課程閉課（2月24日） 留萌支庁管内中央空港建設促進期成会発足（3月29日）
1986年	" 61年	羽幌川新水路通水（2月13日） 国鉄羽幌線バス転換に決定（8月6日） 中央公民館完成（9月16日）
1987年	" 62年	国鉄羽幌線廃止（3月29日） 国鉄羽幌線代替バス運行（3月30日） サンセットビーチハウス竣工（7月21日） 豊越橋竣工（9月21日） 羽幌バスターミナル落成（12月7日）
1988年	" 63年	新浄水場の竣工（1月20日） 新羽幌町総合振興計画策定（4月1日） サンセットウエディング（天売沖での洋上結婚式）行われる（6月18日） テニスコート完成（9月25日） 住民基本台帳の電算処理スタート（10月1日） 4条通りに相合橋完成（11月14日）
1989年	平成元年	羽幌町郷土資料館（旧裁判所）オープン（5月1日） フェリー「おろろん」就航（6月1日） 道立病院CTスキャナー設置（11月1日） 平元橋（6条橋）共用開始（12月20日）
1990年	" 2年	焼尻で野菜栽培開始（4月） 天売、焼尻に海底探勝船就航（6月1日） 天売、焼尻が国定公園（暑寒別天売焼尻国定公園）に昇格（8月1日） 天売支所庁舎竣工（8月8日） レストパークはぼろ開園（8月14日） 道立病院で人工透析治療開始（12月18日）
1991年	" 3年	高速船「さんらいなゝ」就航（4月12日） 道立病院で耳鼻咽喉科診療開始（9月30日） 「温泉源可能性調査」電気探査開始（10月2日） 羽幌町花き生産推進協議会発足（11月15日） 焼尻西浦北防灯台完成（11月20日） ウニ種苗生産センター竣工（12月9日）
1992年	" 4年	地熱（温泉）開発ボーリング開発（6月12日） 川跡地から温泉噴出（7月20日） ウニ種苗生産センター採苗スタート（9月1日） 羽幌小学校新プールオープン（9月29日）
1993年	" 5年	羽幌産ウニ種苗初出荷（5月14日） 第3セクター「羽幌観光開発株式会社」創立（6月10日）
1994年	" 6年	農協で「営農ファックス情報システム」導入（6月6日） サンセットプラザはぼろ（いきいき交流センター）オープン（12月4日）
1995年	" 7年	N T T 羽幌営業所が留萌営業所に統合（2月28日） 公共下水道工事着手（7月） 羽幌町デイサービスセンターオープン（2月20日） 北海道栽培漁業羽幌センターオープン（4月15日）

西 曆	年 号	事 項
1996年	平成8年	羽幌・天売・焼尻漁業協同組合が合併（9月1日） 旭川地方法務局羽幌出張所が留萌支局に統合（12月2日）
1997年	" 9年	すこやか健康センターオープン（3月24日） 留萌公共職業安定所羽幌分室が統廃合（3月31日） 北海道海鳥センターオープン（4月25日） ふるさと羽幌100年記念式典（7月20日） 羽幌消防団創立100周年記念式典（8月1日）
1998年	" 10年	「ほっと♡はぼろ」道の駅指定（4月17日） はぼろバラ園、道の駅オープン（6月30日） 民放ラジオ難聴解消（STV・HBC）中継局開局（10月1日） 総合体育館落成（11月1日） TVH羽幌放送局開局（11月26日） 羽幌町民スキー場オープン（12月13日）
1999年	" 11年	測候所統合により無人化（3月1日） 羽幌営林署統合。留萌北部森林管理署羽幌事務所設置（3月1日） 豪雨による被害発生
2000年	" 12年	特別養護老人ホーム「しあわせ荘」羽幌町社会福祉協議会に 運営委託（3月31日） 羽幌中央小学校閉校（3月31日） 留萌公共職業安定所羽幌職業相談室廃止（3月31日） 炭鉱閉山後第1号の誘致企業「北海道岡橋羽幌工場」閉鎖（6月20日） 焼尻消防団創立100周年記念式典（6月25日） 離島地区でごみの分別収集スタート（8月21日） ふれあい橋供用開始（10月24日） 離島地区高齢者支援センターオープン（12月1日）
2001年	" 13年	新羽幌町史発刊（3月） 羽幌光洋小学校閉校（3月31日） 市街地区ごみ分別収集スタート（4月1日） 町納税貯蓄組合設立50周年記念式典（6月24日） 新フェリー「おろろん2」就航（5月20日） 天売消防団創立100周年記念式典（6月24日） 留萌北部森林管理署羽幌事務所(旧営林署)が留萌北部森林管理署(天塩町) に統合（8月1日） いきいきデイサービスセンターオープン（11月1日）
2002年	" 14年	羽幌町総合振興計画「ほっとプラン21」策定（4月1日） 新パークゴルフ場オープン（6月1日） 下水道終末処理場「羽幌浄化センター」完成（10月1日） ごみ処理施設「きらりサイクル工房」完成（11月1日） ごみ有料化スタート（11月1日） 矯正施設誘致期成会設立（11月13日）
2003年	" 15年	町内循環バス「ほっと号」運行開始（5月1日） 羽幌・初山別・遠別の農協が合併し、オロロン農業協同組合発足（8月1日）
2004年	" 16年	羽幌・苫前・初山別・天塩の漁協が合併し、北るもい漁業協同組合発足（1月1日） 台風18号が直撃、総額6億2,700万円の被害（9月8日） 天売小中学校の新校舎が完成（10月20日） 留萌管内南部でM6.1の地震発生、羽幌町で震度5弱を観測（12月14日）
2005年	" 17年	羽幌幌北小学校閉校（3月31日） 羽幌・初山別の土地改良区が合併し、オロロン土地改良区発足（4月1日） ハートタウンはぼろオープン（6月2日） 北海道立羽幌病院移転改築、新病院落成（6月3日）
2006年	" 18年	特別養護老人ホーム「しあわせ荘」、いきいき交流センター「サンセットプ ラザ」の指定管理者制度による管理運営開始（4月1日） 子ども発達支援センター「にじいろ」オープン（4月1日） 日本海オロロンライントライアスロン国際大会が第20回大会をもって閉幕 （8月27日）
2007年	" 19年	羽幌町自立プラン「自立と共生のまちづくり」策定（9月1日） 新しいご当地グルメ「日本海えびタコ餃子」の発表（6月1日）

西 曆	年 号	事 項
2007年	平成19年	超高速インターネット「Bフレッツ」のサービス開始(12月3日)
2008年	" 20年	米穀乾燥調製貯蔵施設「羽幌ライスターミナル」竣工(2月29日) 焼尻めん羊牧場、総合体育館の指定管理者制度による管理運営開始(4月1日) 新しいご当地グルメ第2弾「日本海えびタコ餃子カレー丼」、天売島「ガヤ天井」・焼尻島「タコ揚げ定食」の発表(5月15日、6月2日) 焼尻サフォークが北海道洞爺湖サミット晩餐会の食材に採用(7月7日) 「羽幌町都市計画マスタープラン」策定(8月13日) 中間育成施設「うに種苗生産センター」廃止(12月1日)
2009年	" 21年	羽幌町独自のご当地グルメ「羽幌えびタコ焼き餃子」の発表(6月15日) 町民の思い出の羽幌炭鉱鉄道「SL58629号」撤去(6月15日) 羽幌中学校の耐震補強が完了(9月28日) インフルエンザが町内で大流行(10月～) 道北地区ドクターヘリが運航開始(10月7日) 富山県南砺市たいら地区友好町村締結30周年を迎える(10月28日) 特別養護老人ホーム工事着手、第1期工事ユニット棟完成(11月29日) 地上デジタル放送開始(12月26日)
2010年	" 22年	町単独住宅「栄町夕陽ヶ丘団地」の運営開始(4月1日) 石川県内灘町姉妹都市提携30周年を迎える(8月9日) 記録的な集中豪雨で町内各所に被害発生、1時間あたりの雨量は羽幌で49ミリ、焼尻で64ミリを記録(8月14日) 特別養護老人ホーム改築、第2期工事多床棟完成(11月10日)
2011年	" 23年	大雪で降雪量35センチ、積雪量は平年2倍の112センチを記録(1月6日) 離島地区で光インターネット接続サービス開始(4月1日)
2012年	" 24年	第6次羽幌町総合振興計画「ほっとプラン」策定(4月1日) 役場窓口でパスポートの申請・受取りスタート(4月1日) 広域火葬場「はまなす聖苑」が供用開始(8月1日)

官公庁・諸団体

《市外局番》 羽 幌 町… 0 1 6 4
天 売 ・ 焼 尻 … 0 1 6 4 8

名 称	所 在 地	電 話 番 号	名 称	所 在 地	電 話 番 号
【 官 公 庁 】			【 郵 便 局 】		
羽 幌 町 役 場	南町1	62-1211	羽 幌 郵 便 局	南大通3丁目	62-2200
羽 幌 町 役 場 天 売 支 所	天売字和浦	3-5131			62-4000
羽 幌 町 役 場 焼 尻 支 所	焼尻字東浜	2-3131	築 別 郵 便 局	字築別	62-2466
北 留 萌 消 防 組 合 消 防 本 部	南5条4丁目	62-1220	北 大 通 簡 易 郵 便 局	北大通2丁目	62-2080
北 留 萌 消 防 組 合 消 防 署	南5条4丁目	62-1246	天 売 郵 便 局	天売字和浦	3-5200
北 留 萌 消 防 組 合 天 売 分 遣 所	天売字和浦	3-5114	焼 尻 郵 便 局	焼尻字東浜	2-3200
北 留 萌 消 防 組 合 焼 尻 分 遣 所	焼尻字東浜	2-3590	【 小 学 校 】		
羽 幌 町 教 育 委 員 会	南町1	68-7010	羽 幌 小 学 校	南5条5丁目	62-1040
羽幌町教育委員会社会教育課	南6条2丁目	62-5880	天 売 小 学 校	天売字和浦	3-5044
羽幌町選挙管理委員会事務局	南町1	62-1211	焼 尻 小 学 校	焼尻字豊崎	2-3242
羽幌町農業委員会事務局	南町1	68-7009	【 中 学 校 】		
羽 幌 町 議 会 事 務 局	南町1	68-7011	羽 幌 中 学 校	北5条3丁目	62-1055
羽 幌 町 立 中 央 公 民 館	南6条2丁目	62-1178	天 売 中 学 校	天売字和浦	3-5344
羽 幌 町 総 合 体 育 館	字朝日	62-6030	焼 尻 中 学 校	焼尻字豊崎	2-3342
羽 幌 町 勤 労 青 少 年 ホ ー ム	南7条3丁目	62-1186	【 高 校 】		
羽 幌 町 学 校 給 食 セ ン タ ー	南5条5丁目	62-1667	北 海 道 羽 幌 高 等 学 校	南町	62-1050
羽 幌 町 郷 土 資 料 館	南町	62-4519	北 海 道 天 売 高 等 学 校	天売字前浜	3-5144
羽 幌 町 焼 尻 郷 土 館	焼尻字東浜	2-3392	【 幼 稚 園 】		
羽 幌 町 武 道 館	南6条4丁目	62-1981	羽 幌 藤 幼 稚 園	港町3丁目	62-5638
羽幌町立特別養護老人ホームしあわせ荘	栄町	62-3014	ま き 幼 稚 園	南4条3丁目	62-2346
羽幌町すこやか健康センター	南6条3丁目	62-6020	【 保 育 所 】		
羽 幌 町 老 人 福 祉 セ ン タ ー	北大通2丁目	62-1424	羽 幌 町 立 羽 幌 保 育 園	南2条1丁目	62-1656
羽 幌 町 老 人 憩 の 家	南4条4丁目	62-1333	天 売 ち び っ こ ラ ン ド	天売字和浦	3-5033
羽幌町デイサービスセンター	栄町	62-1900	【 団 体 】		
羽 幌 町 焼 尻 め ん 羊 牧 場	焼尻字白浜	2-3441	羽 幌 町 社 会 福 祉 協 議 会	南7条3丁目	69-2311
北 海 道 海 鳥 セ ン タ ー	北6条1丁目	69-2080	オ ロ ロ ン 農 業 協 同 組 合	南6条2丁目	62-2141
羽幌町外2町村衛生施設組合	字築別	68-1001	オ ロ ロ ン 土 地 改 良 区	寿町	62-2099
羽 幌 警 察 署	南4条4丁目	62-1110	北 る も い 漁 業 協 同 組 合	港町1丁目	62-1291
羽 幌 警 察 署 天 売 駐 在 所	天売字和浦	3-5110	北 る も い 漁 業 協 同 組 合 天 売 支 所	天売字弁天	3-5011
羽 幌 警 察 署 焼 尻 駐 在 所	焼尻字東浜	2-3110	北 る も い 漁 業 協 同 組 合 焼 尻 支 所	焼尻字東浜	2-3411
留萌農業改良普及センター(本所)	寿町	62-1779	羽 幌 町 商 工 会	南3条2丁目	62-2209
留萌北部地区水産技術普及指導所	港町4丁目	62-1163	羽 幌 沿 海 フ ェ リ ー (株)	港町1丁目	62-1774
北海道栽培漁業羽幌センター	栄町	62-2797	羽 幌 沿 海 フ ェ リ ー (株) 天 売 駅	天売字弁天	3-5211
留萌開発建設部羽幌道路事務所	栄町	62-2101	羽 幌 沿 海 フ ェ リ ー (株) 焼 尻 駅	焼尻字東浜	2-3111
留萌建設管理部羽幌出張所	寿町	62-1256	【 報 道 機 関 】		
北 海 道 立 羽 幌 病 院	栄町	62-6060	(株) 北 海 道 新 聞 社 羽 幌 支 局	南6条5丁目	62-1313
北 海 道 立 天 売 診 療 所	天売字和浦	3-5030	(株) 留 萌 新 聞 社 中 部 支 社	南5条6丁目	62-5225
北 海 道 立 焼 尻 診 療 所	焼尻字東浜	2-3225	(有) 羽 幌 タ イ ム ス 社	南6条4丁目	62-2161

メ モ

町勢要覧資料編 2013

平成25年3月

発行 北海道羽幌町

編集 総務課広報広聴係

電話 (0164) 62-1211